

RANTAOSAYLEISKAAVAMERKINNÄT JA -MÄÄRÄYKSET:

AP PIENTALOVALAINEN ASUNTOALUE.
 Rakennuspaikalle saa rakentaa yhden asuinrakennuksen ja talousrakennuksen. Rakennuspaikan kokonaiskerrosala saa olla enintään 250 m². Omarantaisella rakennuspaikalla asuinrakennuksen etäisyys rantaviivasta tulee olla vähintään 50 m, vastaavasti erillisen saunarakennuksen etäisyys rantaviivasta tulee olla vähintään 15 m. Rakennuspaikan pinta-alan tulee olla vähintään 5000 m².

AM MAATILOJEN TALOUSKESKUS.
 Rakennuspaikalle saa rakentaa kaksi asuinrakennusta samaan pihapiiriin. Rakennuspaikan asuinkerrosala saa olla enintään 500 m². Omarantaisella rakennuspaikalla asuinrakennuksen etäisyys rantaviivasta tulee olla vähintään 50 m, vastaavasti erillisen saunarakennuksen etäisyys rantaviivasta tulee olla vähintään 15 m. Rakennuspaikan pinta-alan tulee olla vähintään 5000 m².

RA LOMA-ASUNTOALUE.
 Rakennuspaikalle saa rakentaa yhden omantaisen loma-asunnon talousrakennuksineen sekä erillisen saunarakennuksen. Asuinrakennuksen kerrosala saa olla enintään 80 m². Sauna- ja talousrakennusten kokonaiskerrosala saa olla enintään 40 m², josta yksittäisen rakennuksen kerrosala saa olla enintään puolet. Asuinrakennuksen etäisyys rantaviivasta tulee olla vähintään 25 m ja saunarakennuksen vähintään 15 m. Kaavassa osoitettua rakennuspaikkojen lukumäärää ei saa ylittää. Rakennuspaikalla tulee olla vähintään 60 rantaviivaa.

M MAA- JA METSÄTALOUSVALTAINEN ALUE.
 Alueella ovat voimassa metsänhoitoa koskevat lait ja asetukset. Alueella suositellaan noudatettavaksi Metsätalouden kehittämissuositusten Tapion metsänhoito-ohjeita.

W VESIALUE.
 YLEISKAAVA-ALUEEN RAJA.
 OLEMASSA OLEVA TIE.
 OHJEELLINEN AJOYHTEYS.
 OLEMASSA OLEVA SÄHKÖLINJA.

sm KULTTUURIHISTORIALLESIKSI PAIKALLISESTI MERKITTÄVÄ KOHDE.
 MUINAISUUSKOHDE.
 Muinaismuistolain rauhoittama kiinteä muinaisjäänös. Aluetta koskevista maankäytösuunnitelmissa on neuvoteltava museoviraston kanssa.
 2) Kotaniemi, kiviryökkiöitä
 3) Tuililahti, kivikautinen asuinpaikka

tv RANTAVYÖHYKE (150M).
 Loma-asuntorakentaminen ja rakennuspaikkojen lohkominen rantavyöhykkeellä on sallittu vain kaavassa osoitetuilla rakennuspaikoilla.

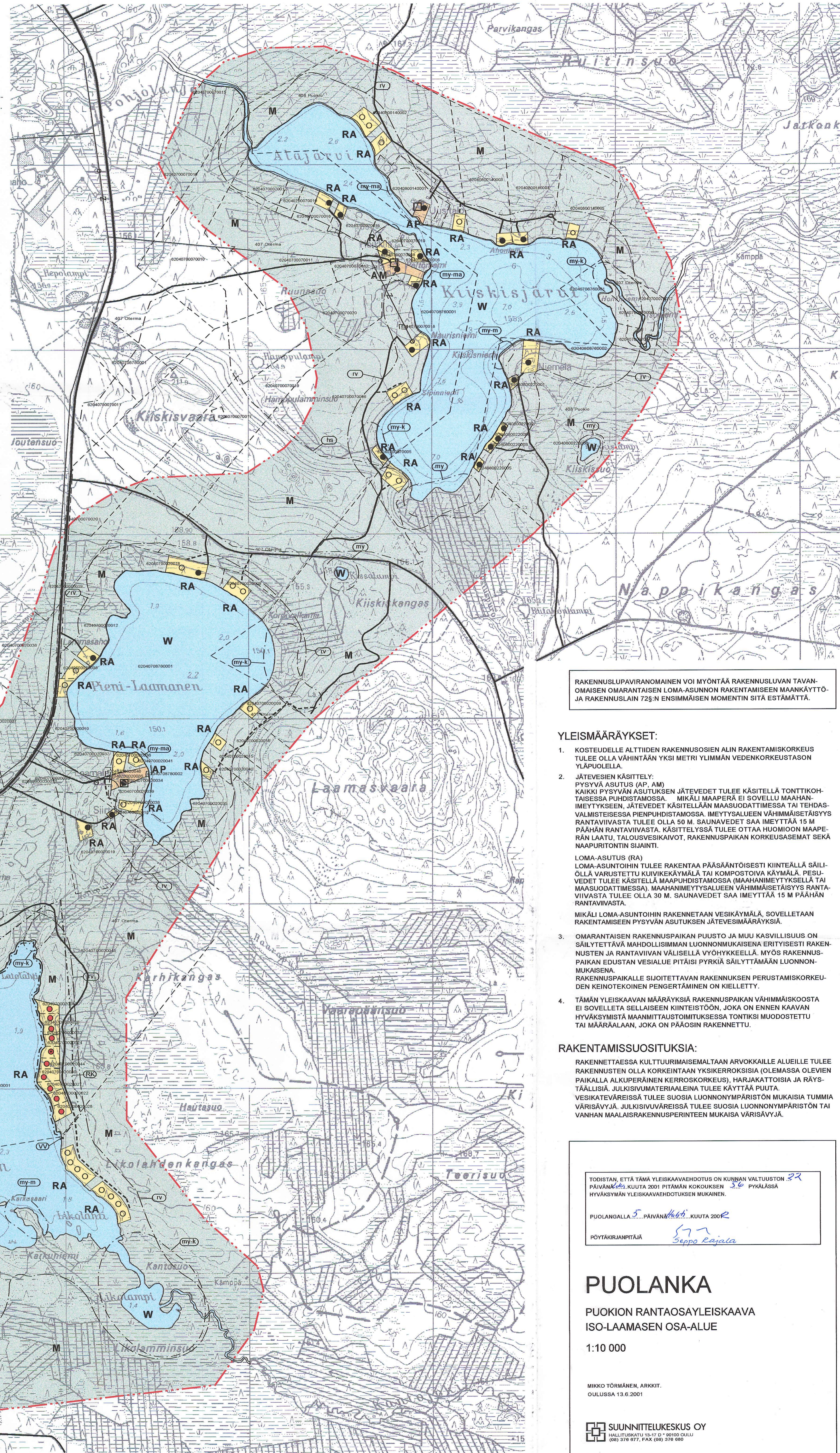
my YMPÄRISTÖARVOLTAAN MERKITTÄVÄ ALUE.
 Alue pyritään säilyttämään mahdollisimman luonnollisena. Rakentaminen ja ympäristöhoito on alueella sallittua niin, että luonnonympäristön ja kulttuurimaiseman ominaispiirteet säilyvät.
 -m maisemaltaan arvokas
 -e eläimistöltään arvokas
 -k kasvillisuudeltaan arvokas
 -ma kulttuurimaisemaltaan arvokas

hp MAA-AINESTEN OTOLTA SUOJELTAVA ALUE.

● OLEMASSA OLEVAN RAKENNUSPAIKAN LIIKIMÄÄRÄINEN SIAINTI-PAIKKA.
○ UUDEN RAKENNUSPAIKAN LIIKIMÄÄRÄINEN SIAINTI-PAIKKA.
⊙ OLEMASSA OLEVAN RAKENTAMATTOMAN RAKENNUSPAIKAN SIAINTI-PAIKKA.
● OLEMASSA OLEVA RAKENNUSPAIKKA RANTAKAAVA-ALUEELLA.

lv OHJEELLINEN VENELASKUPAIKKA.
vv OHJEELLINEN UIMAPAIKKA.

rk LOJOLAN RANTAKAAVA (VAHVISTETTU 23.4.1992, NO. A 384 P)



RAKENNUSLUPAVIRANOMAINEN VOI MYÖNTÄÄ RAKENNUSLUVAN TAVAN-OMIAISEN OMARANTAISEN LOMA-ASUNNON RAKENTAMISEEN MAANKÄYTTÖ- JA RAKENNUSLAIN 72§:N ENSIMMÄISEN MOMENTIN SITA ESTÄMÄTTÄ.

- YLEISMÄÄRÄYKSET:**
- KOSTEDELLE ALTIIDEN RAKENNUSOSIEN ALIN RAKENTAMISKORKEUS TULEE OLLA VÄHINTÄÄN YKSI METRI YLIMMÄN VEDENKORKEUSTASON YLPUOLELLA.
 - JÄTEVESIEN KÄSITTELY: PYSYVÄ ASUTUS (AP, AM) KAIKKI PYSYVÄN ASUTUKSEN JÄTEVEDET TULEE KÄSITellä TONTTIKOHTAISISSA PUHDISTAMOSSA. MIKÄLI MAAPERÄ EI SOVELLU MAAHAN-IMEYTYKSEEN, JÄTEVEDET KÄSITELLÄN MAASUODATTIMESSA TAI TEHDAS-VALMISTEISISSA PIENPUHDISTAMOSSA. IMEYTYSSALUEEN VÄHIMMÄISÄISYYS RANTAVIIVASTA TULEE OLLA 50 M. SAUNAVEDET SAA IMEYTTÄÄ 15 M PÄÄHÄN RANTAVIIVASTA. KÄSITTELYSSÄ TULEE OTTAA HUOMIOON MAAPERÄN LAATU, TALOUSVESIKAIVOT, RAKENNUSPAIKAN KORKEUSASEMAT SEKÄ NAAPURITONTIN SIAINTI.
 - LOMA-ASUTUS (RA) LOMA-ASUNTOIHIN TULEE RAKENTAA PÄÄSÄÄNTÖISESTI KIINTEÄLLÄ SÄILI-ÖLLÄ VARUSTETTU KUIVIKÄYMÄLÄ TAI KOMPOSTOIVA KÄYMÄLÄ. PESU-VEDET TULEE KÄSITellä MAAPUHDISTAMOSSA (MAAHANIMEYTYKSELLÄ TAI MAASUODATTIMESSA). MAAHANIMEYTYSSALUEEN VÄHIMMÄISÄISYYS RANTAVIIVASTA TULEE OLLA 30 M. SAUNAVEDET SAA IMEYTTÄÄ 15 M PÄÄHÄN RANTAVIIVASTA.
 - MIKÄLI LOMA-ASUNTOIHIN RAKENNETAAN VESIKÄYMÄLÄ, SOVELLETAAN RAKENTAMISEEN PYSYVÄN ASUTUKSEN JÄTEVESIMÄÄRÄYKSIÄ.
 - OMARANTAISEN RAKENNUSPAIKAN PUUSTO JA MUU KASVILLISUUS ON SÄILYTETTÄVÄ MAHDOLLISIMMAN LUONNONMUKAISENA ERITYISESTI RAKEN-NUSTEN JA RANTAVIIVIN VÄLISELLÄ VYÖHYKKEELLÄ. MYÖS RAKENNUS-PAIKAN EDUSTAN VESIALUE PITÄISI PYRKIÄ SÄILYTTÄMÄÄN LUONNON- MUKAISENA. RAKENNUSPAIKALLE SJOITETTAVAN RAKENNUSPERUSTAMISKORKEU- DEN KEINOTEKOINEN PENGERTÄMINEN ON KIELLETTY.
 - TÄMÄN YLEISKAAVAN MÄÄRÄYKSIÄ RAKENNUSPAIKAN VÄHIMMÄISKOOSTA EI SOVELLETA SELLÄISEEN KIINTEISTÖÖN, JOKA ON ENNEN KAAVAN HYVÄKSYMISTÄ MAANMITTAUSOMISTUKSESSA TONTIKSI MUODOSTETTU TAI MÄÄRÄÄLÄÄN, JOKA ON PÄÄOSIN RAKENNETTU.

RAKENTAMISSUOSITUKSIA:
 RAKENNETTAESSA KULTTUURIMAISEMALTAAN ARVOKAILLE ALUEILLE TULEE RAKENNUSTEN OLLA KORKEINTAAN YKSIKERROKSISIA (OLEMASSA OLEVIAN PAIKALLA ALKUPERÄINEN KERROSKORKEUS), HARJAKATTOISIA JA RÄYS- TÄÄLLISIÄ. JULKISIVUMATERIAALEINA TULEE KÄYTTÄÄ PUUTA. VESIKATEVÄREISSÄ TULEE SUOSI A LUONNONYMPÄRISTÖN MUKAISIA TUMMIA VÄRISÄVYJÄ. JULKISIVUVÄREISSÄ TULEE SUOSI A LUONNONYMPÄRISTÖN TAI VANHAN MAALAIRAKENNUSPERINTEEN MUKAISIA VÄRISÄVYJÄ.

TODISTAN, ETTÄ TÄMÄ YLEISKAVAEHDOTUS ON KUNNAN VALTUUSTON 22. PÄIVÄNÄ 2001 PITÄMÄN KOKOUKSEN 3.6 PÖYTÄKÄYTLÄSSÄ HYVÄKSYMÄN YLEISKAVAEHDOTUKSEN MUKAINEN.
 PUOLANGALLA 5. PÄIVÄNÄ 2001
 PÖYTÄKIRJANPIITÄJÄ *Seppo Rajala*

PUOLANKA
 PUOKION RANTAOSAYLEISKAAVA
 ISO-LAAMASEN OSA-ALUE
 1:10 000

MIKKO TÖRMÄNEN, ARKKIT.
 OULUSSA 13.6.2001

SUUNNITTELUKESKUS OY
 HALLITUKSUKATU 13-17 D • 00100 OULU
 (09) 376 877, FAX (09) 376 880