



Ahvenvaaran tuulivoimapuiston osayleiskaava

Osallistumis- ja arviointisuunnitelma, OAS
27.8.2024



Ahvenvaaran tuulivoimapuiston osayleiskaava

1 SISÄLLYSLUETTELO

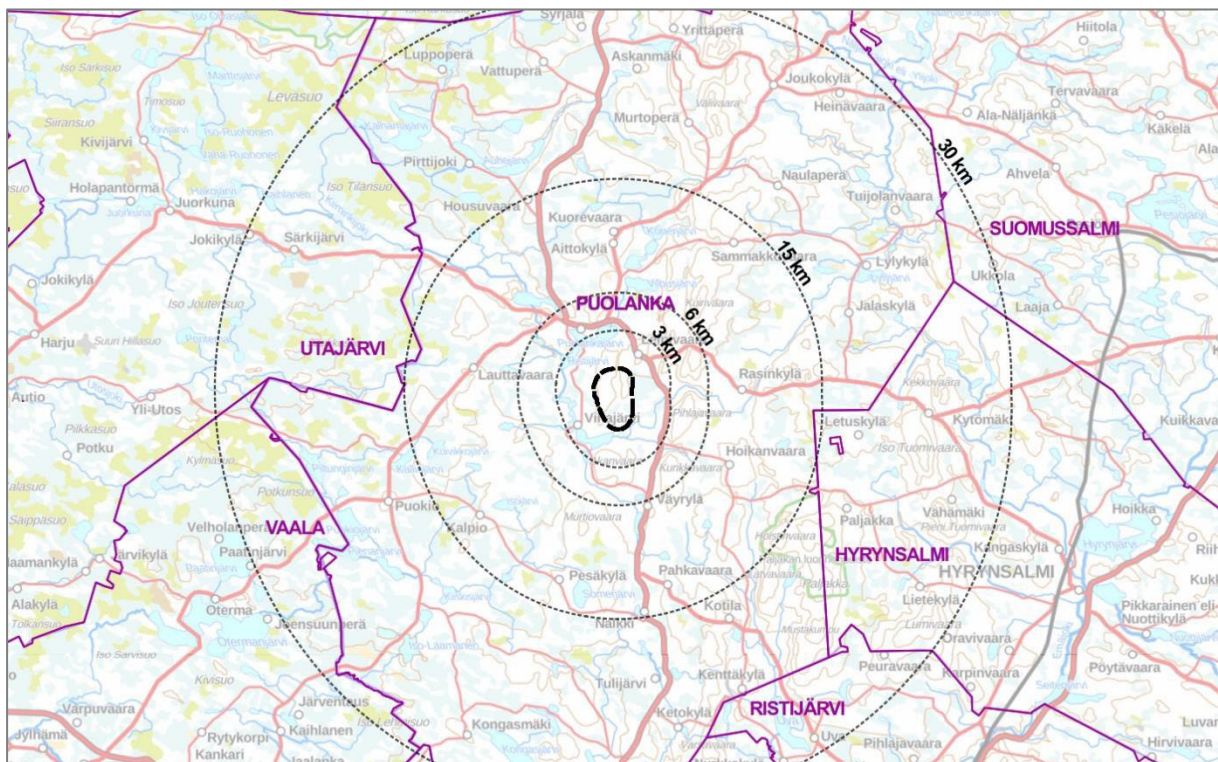
1	SISÄLLYSLUETTELO	1
2	OSALLISTUMIS- JA ARVIINTISUUNNITTELMA, OAS	2
3	SUUNNITTELUALUE JA SIJAINTI	2
4	PERUSTIETOA TUULIVOIMAHANKKEESTA	3
5	SUUNNITTELUKÄYTTÖVAATIMUKSET JA TAVOITTEET	4
6	YLEISKAAVAN SISÄLTÖVAATIMUKSET	4
	6.1 Yleiskaavan sisältövaatimukset	4
	6.2 Tuulivoimarakentamista koskevat erityiset sisältövaatimukset.....	5
7	LÄHTÖTIEDOT	5
	7.1 Suunnittelualueen nykytila	5
	7.2 Valtakunnalliset alueiden käyttötavoitteet, VAT	9
	7.3 Maakuntakaava	9
	7.4 Kainuun tuulivoimamaakuntakaava 2035	13
	7.5 Yleiskaava	14
	7.6 Asemakaava.....	14
	7.7 Tuulivoimahankkeet.....	15
	7.8 Päätökset ja luvat	15
	7.9 Rakennusjärjestys	16
	7.10 Strategiat	16
	7.11 Maanomistus	17
8	SELVITYKSET JA VAIKUTUSTEN ARVIINTI	17
	8.1 Selvitykset	17
	8.2 YVA-menettely.....	19
	8.3 Kaavan vaikutusten arviointi	19
9	OSALLISET	20
10	VUOROVAIKUTUS JA AIKATAULU	22
	10.1 Vireilletulo	23
	10.2 Luonnosvaihe	24
	10.3 Ehdotusvaihe.....	24
	10.4 Hyväksyminen	25
	10.5 Osallistuminen- ja vuorovaikutusmenetelmät.....	25
11	YHTEYSTIEDOT	27

2 OSALLISTUMIS- JA ARVIOINTISUUNNITTELMA, OAS

Maankäyttö- ja rakennuslain (MRL) 63 §:n mukaan kaavoitusprosessin vireille tullessa kunta asettaa nähtäville osallistumis- ja arviointisuunnitelman (OAS), jossa esitetään osayleiskaavan laatimisen tavoitteita ja lähtökohtia, sen eri vaiheet ja eteneminen, miten kaavoitukseen voi osallistua sekä miten kaavan vaikutuksia arvioidaan kaavahankkeen aikana. Osallistumis- ja arviointisuunnitelma on nähtävillä koko kaavoitusprosessin ajan ja päivitetään tarvittaessa sen kuluessa aina ehdotusvaiheen nähtävillä oloon asti.

3 SUUNNITTELUALUE JA SIJAINTI

Suunnittelualue sijaitsee noin seitsemän kilometrin etäisyydellä Puolangan keskustaajamasta kaakkoon. Suunnittelualueelta on noin 15 kilometriä Utajärven kunnan rajalle ja noin 17 kilometriä Hyrynsalmen kunnan rajalle. Lähimmät kylät ovat kirkonkylä, Leipivaara ja Väyrylä.



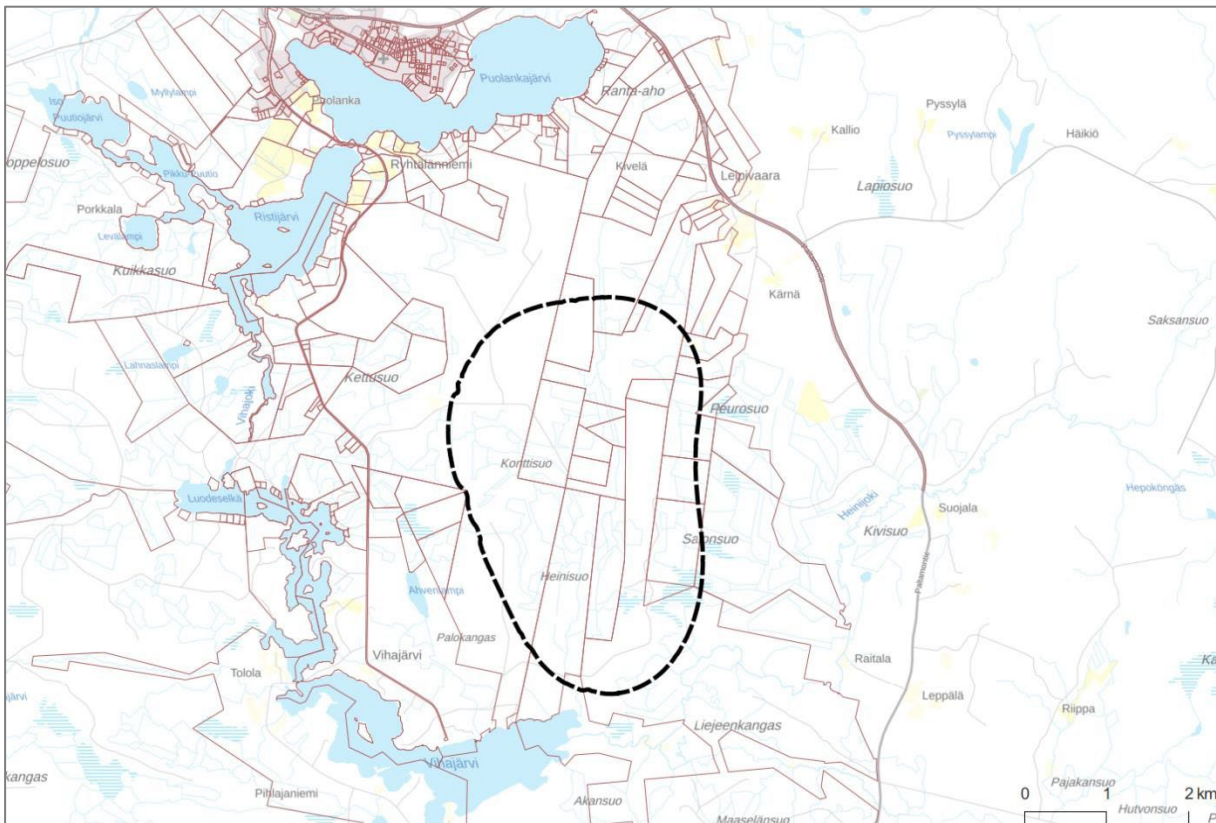
Kuva 1. Suunnittelualueen likimääräinen sijainti mustalla katkoviivalla. Etäisyysvyöhykkeet suunnittelualueen rajasta on esitetty ohuella katkoviivalla 3, 6, 15 ja 30 kilometrin etäisyyksillä. (Lähde: Maastokartta, Maanmittauslaitos).

Suunnittelualueen rajaus on alustava. Kaava-alueen rajaus voi muuttua kaavaprosessin aikana mm. lähtötietojen, laadittavien selvitysten ja niiden johtopäätösten tai vuorovaikutuksen perusteella.

4 PERUSTIETOA TUULIVOIMAHANKKEESTA

Kaavoitukseen on ryhdytty Solarwind Finland Oy:n aloitteesta. Puolangan kunnanvaltuusto on hyväksynyt Ahvenvaaran tuulivoimapuiston osayleiskaavoituksen käynnistämissopimuksen 12.12.2023. Kunnanhallitus on hyväksynyt 25.1.2024 kaavan laatijakonsultiksi A-Insinöörit Suunnittelu Oy:n (aik. A-Insinöörit Civil Oy).

YVA-menettelyn ja YVA-hankkeen yhteysviranomaisena toimiva Kainuun ELY-keskus on tehnyt päätöksen, jonka mukaan hankkeeseen tulee soveltaa ympäristövaikutusten arviointimenettelyä (YVA). Tuulivoimahankkeen kaavoitus ja YVA-menettely toteutetaan erillisinä, mutta samanaikaisina prosesseina, konsulttitoimeksiantoina. Osayleiskaavan laatii A-Insinöörit Suunnittelu Oy, YVA-menettelystä vastaa Ecobio Oy ja vaikutusten arvioinnin edellyttämiä selvityksiä laaditaan alikonsulttien toimesta.



Kuva 2. Suunnittelualueen sijainti.

5 SUUNNITTELU TEHTÄVÄ JA TAVOITTEET

Hankkeessa on tarkoitus rakentaa Puolangan Ahvenvaaran tuulivoimapuiston alueelle 7 tuulivoimalaa, joiden yksikköteho on enintään 7,2 MW. Lopullinen voimalamäärä määrittyy kattavien ympäristöselvitysten ja kaavoitusmenettelyn jälkeen. Voimaloiden kokonaiskorkeus on maksimissaan 261 m. Solarwind Finland Oy on sopinut pääosin alueen maanomistajien kanssa maanvuokrasopimuksista. Kaava-alueen pinta-ala on noin 1188 ha. Tuulipuisto on alustavasti suunniteltu liitettäväksi 110 kV linjaan Puolangan muuntoasemalla. Maakaapelointi suunnitellaan tehtävän tien varsia pitkin (noin 11 km) Puolangan muuntoasemalle asti, mikä sijaitsee Puolangan keskustan länsipuolella.

6 YLEISKAAVAN SISÄLTÖVAATIMUKSET

6.1 Yleiskaavan sisältövaatimukset

MRL 39 §:n mukaan yleiskaava ei saa aiheuttaa maanomistajalle tai muulle oikeuden haltijalle kohtuutonta haittaa. Lisäksi yleiskaavassa on selvitettävä ja otettava huomioon seuraavat seikat siinä määrin kuin laadittavan yleiskaavan ohjaustavoite ja tarkkuus sitä edellyttävät:

- 1) yhdyskuntarakenteen toimivuus, taloudellisuus ja ekologinen kestävyys;
- 2) olemassa olevan yhdyskuntarakenteen hyväksikäyttö;
- 3) asumisen tarpeet ja palveluiden saatavuus;
- 4) mahdollisuudet liikenteen, erityisesti joukkoliikenteen ja kevyen liikenteen sekä energia-, vesi- ja jätehuollon tarkoituksenmukaiseen järjestämiseen ympäristön, luonnonvarojen ja talouden kannalta kestäväällä tavalla;
- 5) mahdollisuudet turvalliseen, terveelliseen ja eri väestöryhmien kannalta tasapainoiseen elinympäristöön;
- 6) kunnan elinkeinoelämän toimintaedellytykset;
- 7) ympäristöhaittojen vähentäminen;
- 8) rakennetun ympäristön, maiseman ja luonnonarvojen vaaliminen;
- 9) virkistykseen soveltuvien alueiden riittävyys

6.2 Tuulivoimarakentamista koskevat erityiset sisältövaatimukset

Maankäyttö- ja rakennuslaissa (77 b §) säädetään tuulivoimarakentamista koskevan yleiskaavan erityisistä sisältövaatimuksista. Laki edellyttää, että sen lisäksi, mitä yleiskaavasta muuten säädetään (ks. edellinen luku), on huolehdittava siitä että:

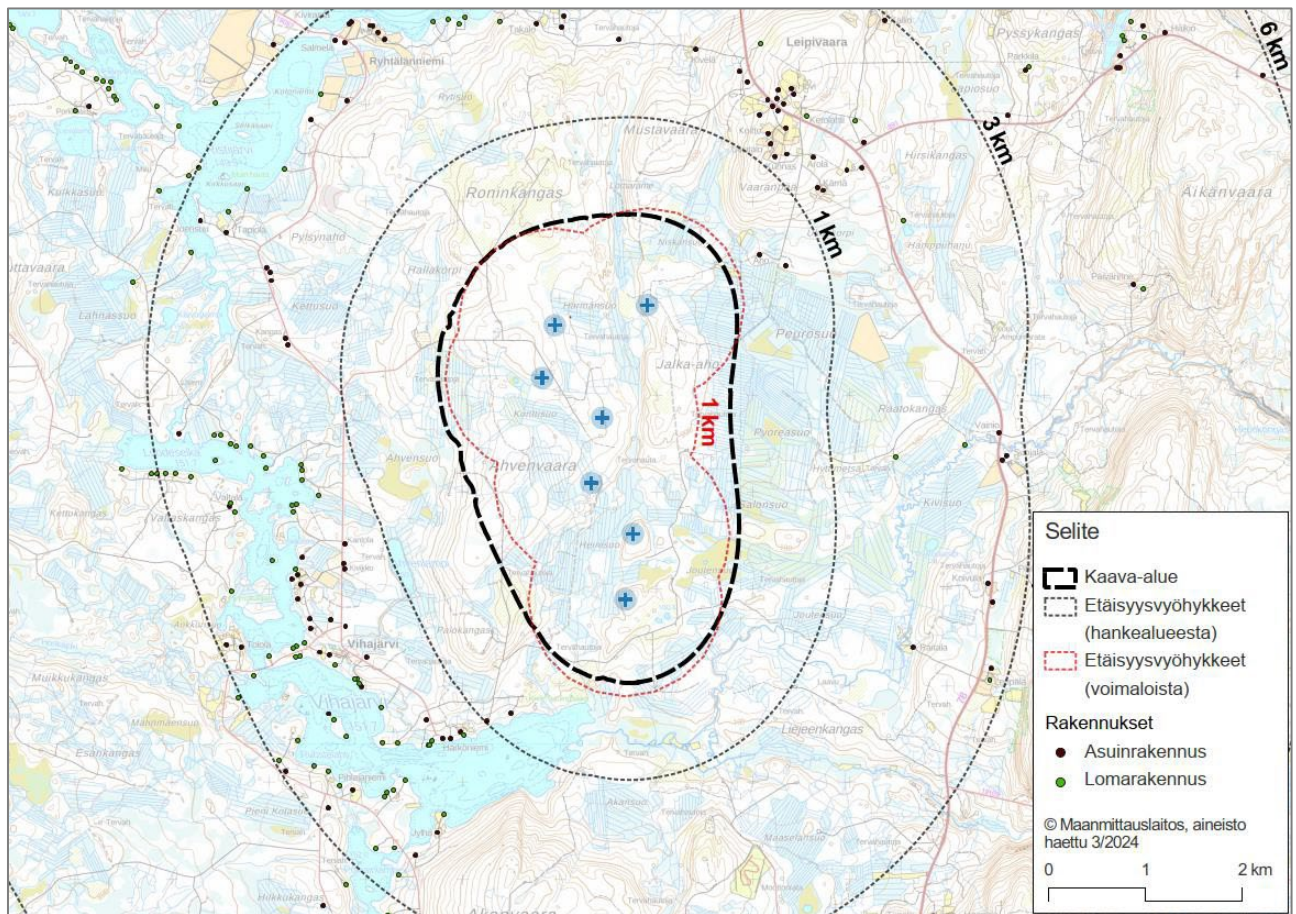
- 1) yleiskaava ohjaa riittävästi rakentamista ja muuta alueiden käyttöä kyseisellä alueella;
- 2) suunniteltu tuulivoimarakentaminen ja muu maankäyttö sopeutuu maisemaan ja ympäristöön;
- 3) tuulivoimalan tekninen huolto ja sähkönsiirto on mahdollista järjestää.

MRL 77 a §:ssä todetaan, että rakennuslupa tuulivoimalan rakentamiseen voidaan 137 §:n 1 momentin estämättä myöntää suoraan osayleiskaavan perusteella, jos oikeusvaikutteisessa yleiskaavassa on erityisesti määrätty kaavan tai sen osan käyttämisestä rakennusluvan myöntämisen perusteena.

7 LÄHTÖTIEDOT

7.1 Suunnittelualueen nykytila

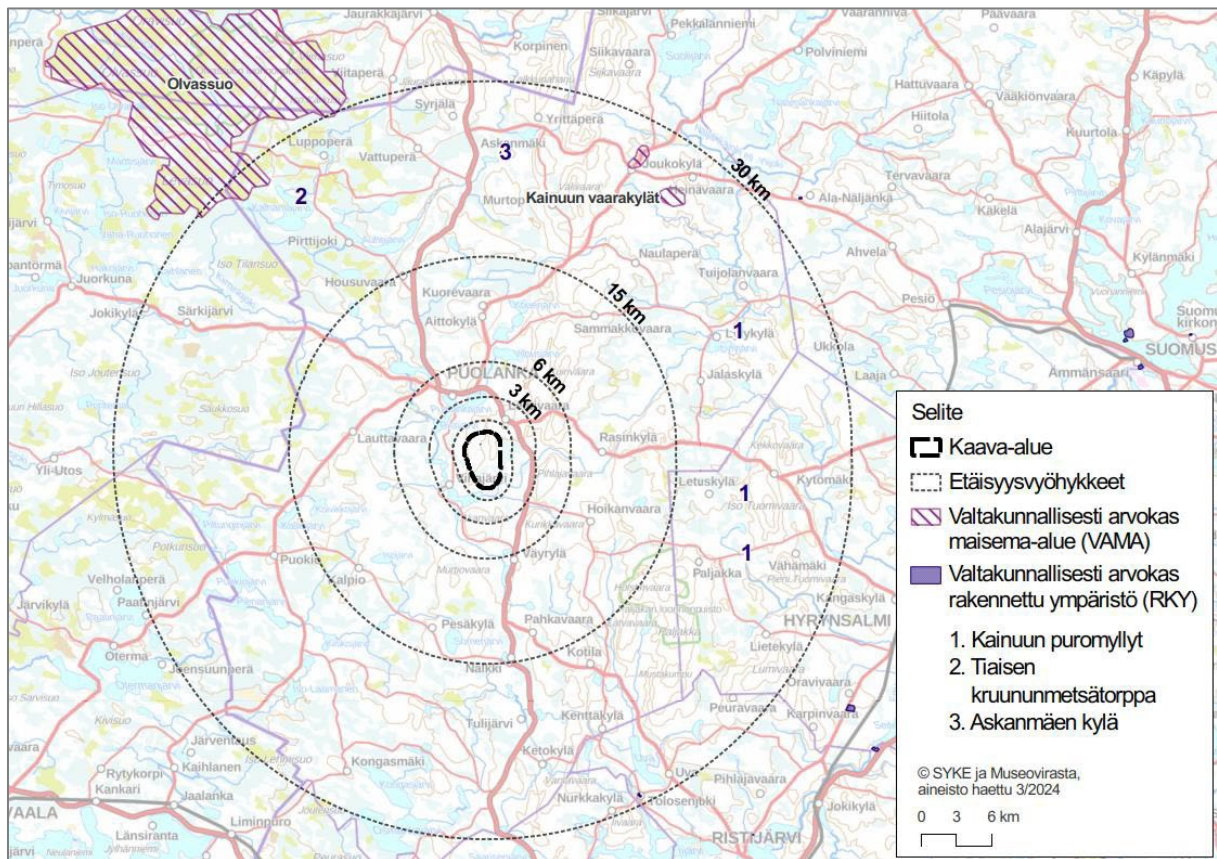
Suunnittelualue sijaitsee noin seitsemän kilometrin etäisyydellä Puolangan taajamasta kaakkoon. Suunnittelualue sijoittuu rakentamattomalle alueelle. Suurin osa hankealueesta on metsäaluetta ja ojitettuja suoalueita. Suunnittelualue sijaitsee harvaan asutulla seudulla. Alle kilometrin etäisyydellä hankealueesta on neljä asuin- tai vapaa-ajan asuntoa.



Kuva 3. Suunnittelualueelle ja sen läheisyyteen sijoittuvat rakennukset korostettuna maastokartalta. (Etäisyys suunnittelualueen rajasta esitetty katkoviivalla.) (Lähde: Maastokartta, Maanmittauslaitos)

Valtakunnallisesti arvokkaat maisema-alueet

Suunnittelualue ei lukeudu valtakunnallisesti arvokkaiisiin maisema-alueisiin (VAMA). Lähipiä valtakunnallisesti arvokas maisema alueita ovat Olvassuo ja Kainuun vaarakylät. Olvassuo sijaitsee noin 30 kilometrin etäisyydellä ja Kainuun vaarakylät sijaitsee noin 27 kilometrin etäisyydellä suunnittelualueesta.



Kuva 4. Suunnittelualueen suhde valtakunnallisesti arvokkaisiin maisema-alueisiin ja merkittäviin rakennettuihin kulttuuriympäristöihin. (Lähde: SYKE & Museovirasto)

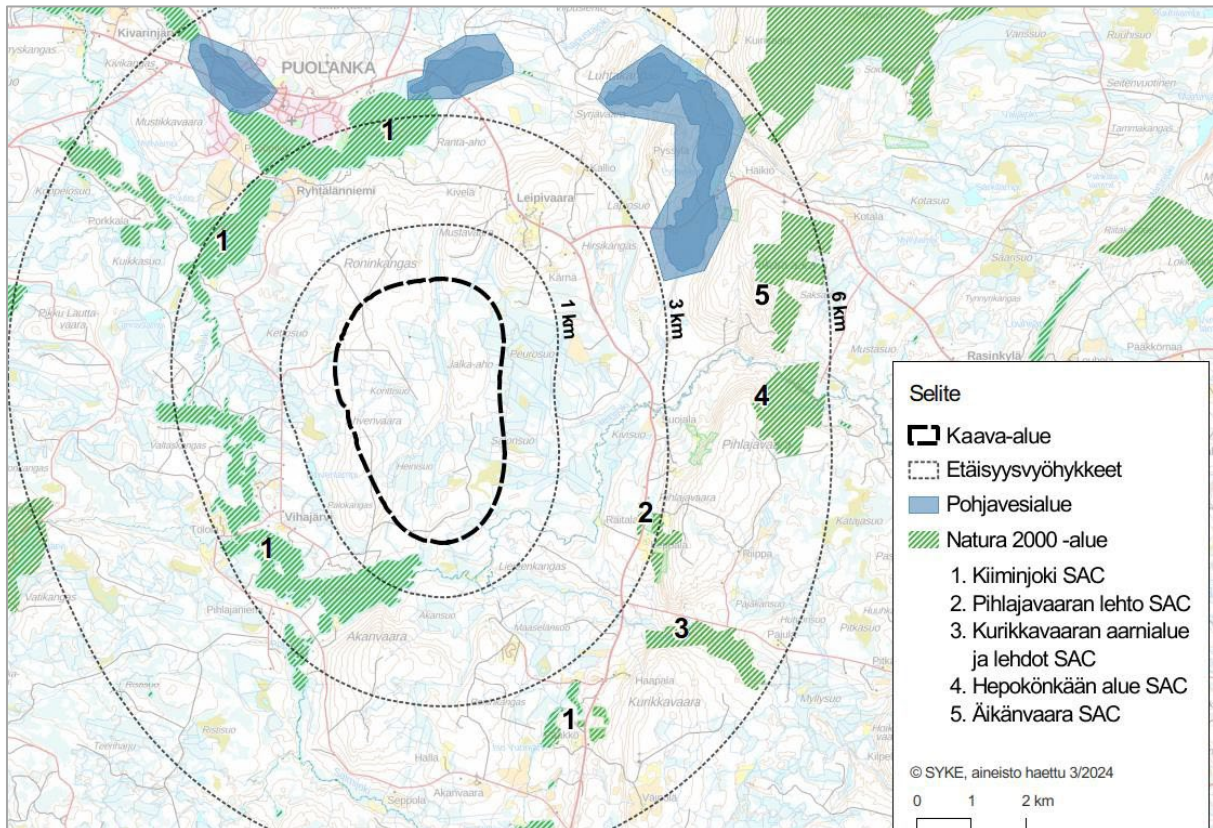
Suunnittelualueella on muinaisjäännöksiä, joita ovat Saukkopuron kuoppajäännös ja Ahvenvaaran kivirakenneryökykiöt. Suunnittelualueella sijaitsee myös useita tervahautoja.

Pohjavedet

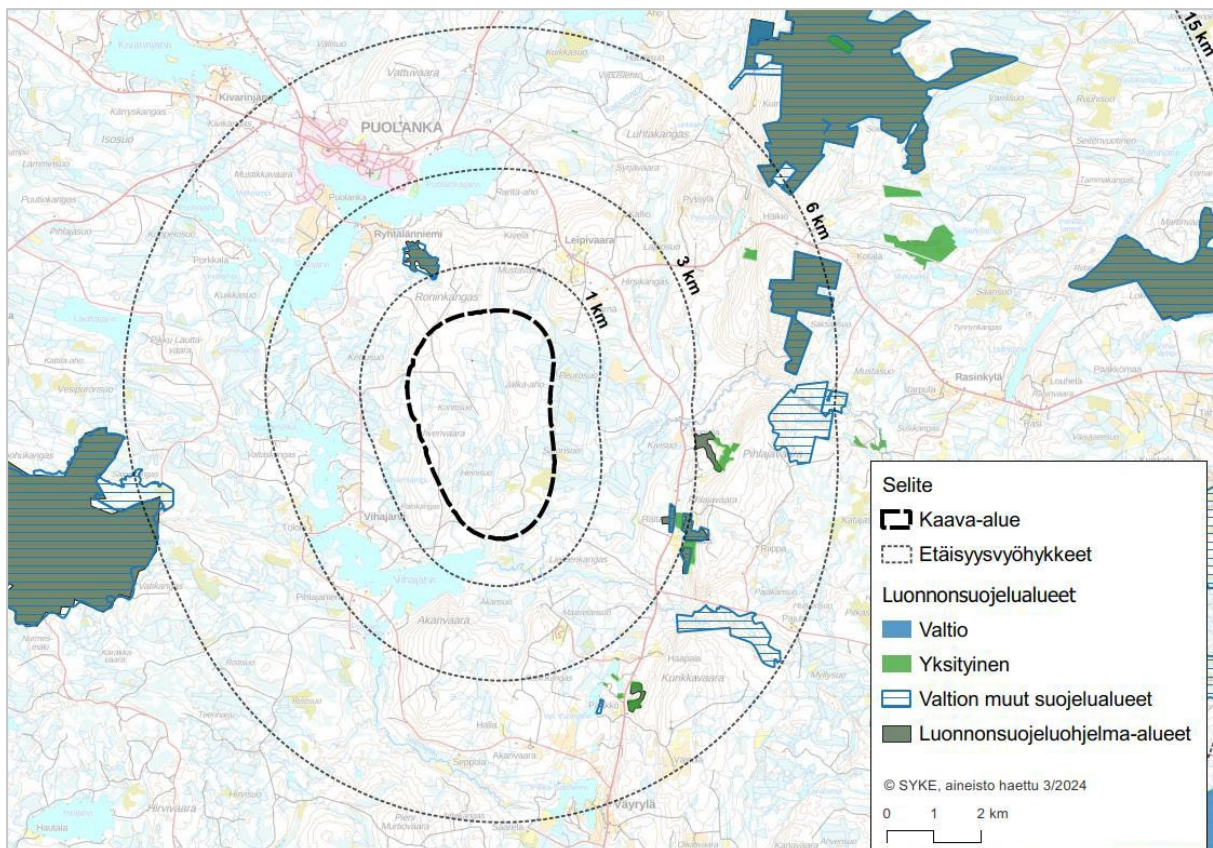
Suunnittelualueen pohjoispuolella sijaitsee pohjavesialueita Kirkonkylä (1162001, luokka 1) noin kuuden kilometrin etäisyydellä, Kapustakangas (1162003, luokka 1) noin viiden kilometrin etäisyydellä ja Pyssykangas (1162023, luokka 2) noin viiden kilometrin etäisyydellä lähimmistä tuulivoimaloista.

Natura 2000 -alueet

Suunnittelualueen eteläpuolella noin kahden kilometrin etäisyydellä on Kiiminkijoen Natura-alue (SAC FI1101202), joka ympäröi suunnittelualueetta. Suunnittelualueen kaakkoispuolella noin neljän kilometrin etäisyydellä on Pihlajavaaran lehdon Natura-alue (SAC FI1200457).



Kuva 5. Suunnittelalueen sijainti suhteessa pohjavesi- ja Natura 2000 - alueisiin. Kartassa on osoitettu myös etäisyysvyöhykkeet suunnittelalueen rajasta. (Lähde: SYKE)



Kuva 6. Suunnittelalueen sijainti suhteessa luonnonsuojelualueisiin. (Lähde: SYKE)

7.2 Valtakunnalliset alueiden käyttötavoitteet, VAT

Valtioneuvoston päätös valtakunnallisista alueidenkäyttötavoitteista on tullut voimaan 1.4.2018. Valtakunnalliset alueidenkäyttötavoitteet ovat osa maankäyttö- ja rakennuslain mukaista alueidenkäytön suunnittelujärjestelmää ja ne ohjaavat maankäytön suunnittelua valtakunnallisella tasolla ja ovat tarkemman suunnittelun ohjeena. Valtakunnalliset alueidenkäyttötavoitteet välittyvät paikallissuunnitteluun ensisijaisesti maakuntakaavoituksen kautta.

1. toimivat yhdyskunnat ja kestävä liikkuminen
2. tehokas liikennejärjestelmä
3. terveellinen ja turvallinen elinympäristö
4. elinvoimainen luonto- ja kulttuuriympäristö sekä luonnonvarat
5. uusiutumiskykyinen energiahuolto

Tässä osayleiskaavatyössä valtakunnallisista alueidenkäyttötavoitteista nousevat esille erityisesti, terveellinen ja turvallinen elinympäristö, elinvoimainen luonto- ja kulttuuriympäristö sekä luonnonvarat sekä uusiutumiskykyinen energiahuolto. Osayleiskaavassa korostuu:

- Uusiutumiskykyisen energiahuollon kehittäminen. Tuulivoimalat sijoitetaan ensisijaisesti keskitetysti usean voimalan yksikköihin.
- Terveellisen ja turvallisen elinympäristön turvaaminen niin ympäristö- ja terveyshaittojen ehkäisyssä kuin yhteiskunnan kokonaisturvallisuuden tarpeiden huomioimisessa erityisesti liittyen maanpuolustukseen. Tuulivoima-alueen vaikutukset elinympäristöihin.
- Elinvoimaisten luonto- ja kulttuuriympäristöjen sekä luonnonvarojen turvaaminen.

7.3 Maakuntakaava

Kainuussa on voimassa kuusi voimassa olevaa maakuntakaavaa.

Kainuun maakuntakaava 2020 hyväksyttiin Kainuun maakuntavaltuustossa 7.5.2007 ja vahvistettiin valtioneuvostossa 29.4.2009. Maakuntakaava on saanut lainvoiman KHO:n päätöksillä 13.10.2009 ja 20.2.2013. Maakuntakaava 2020 kattaa koko Kainuun maakunnan alueen ja siinä on käsitelty kaikki kaavan valmistelu aikana tunnistetut keskeiset maankäyttömuodot.

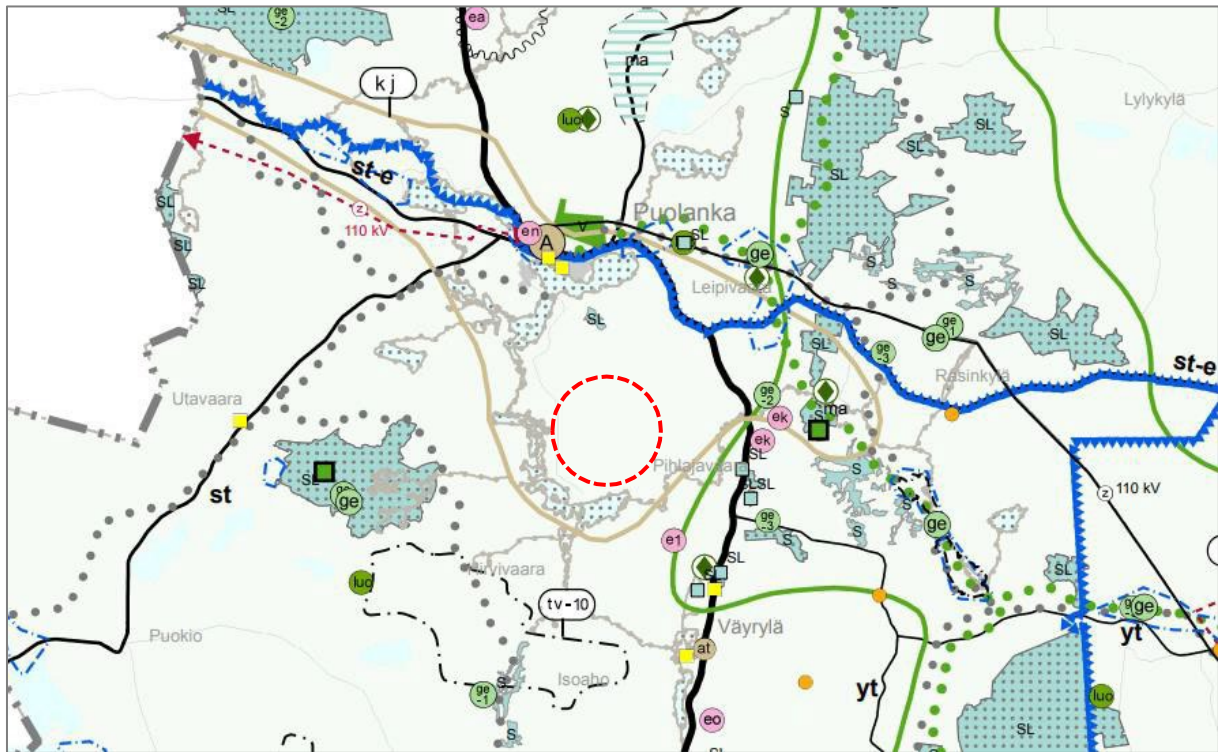
Kainuun 1. vaihemaakuntakaava hyväksyttiin maakuntavaltuustossa 19.3.2012 ja vahvistettiin ympäristöministeriössä 19.7.2013. Kainuun 1. vaihemaakuntakaava on tullut lainvoimaiseksi Korkeimman hallinto-oikeuden 16.2.2015 tekemällä päätöksellä. Kaava koskee puolustusvoimain ampuma- ja harjoitusalueita sekä niiden melualueita.

Kainuun kaupan vaihemaakuntakaava hyväksyttiin maakuntavaltuustossa 1.12.2014 ja vahvistettiin ympäristöministeriössä 7.3.2016. Kaava koskee vähittäiskaupan suuryksiköiden sijoittumista ja mitoitusta Kainuussa.

Vaihekaavana laadittu Kainuun tuulivoimamaakuntakaava 2030 hyväksyttiin maakuntavaltuustossa 30.11.2015 ja vahvistettiin ympäristöministeriössä 31.1.2017. Kaavassa osoitetaan valtakunnallisten alueidenkäyttötavoitteiden mukaisesti tuulivoiman hyödyntämiseen parhaiten soveltuvat alueet Kainuussa.

Kokonaismaakuntakaavana laadittu Kainuun vaihemaakuntakaava 2030 on hyväksytty maakuntavaltuustossa 16.12.2019 ja kaava on saanut lainvoiman. Kainuun vaihemaakuntakaavassa 2030 käsitellään alue- ja yhdyskuntarakennetta, virkistystä, liikennejärjestelmää, luonnon- ja kulttuuriympäristöä sekä luonnonvarojen käyttöä ja elinkeinojen toimintaedellytyksiä. Maakuntakaavassa osoitettavien uusien kaavaratkaisujen osalta Kainuun vaihemaakuntakaava 2030 kumoaa tai muuttaa osin Kainuun maakuntakaavan 2020 kaavaratkaisuja ja sisältää teknisluonteisia korjauksia Kainuun 1. vaihemaakuntakaavan, Kainuun kaupan vaihemaakuntakaavan ja Kainuun tuulivoimamaakuntakaavan kaavamerkintöihin ja -määräyksiin.

Suunnittelualue on voimassa oleva maakuntakaavoissa maa- ja metsätalousaluetta. Suunnittelualue sijaitsee Kiiminkijoen kehittämisen yhteistyöalue, joka esitetään kehittämisperiaatemerkinä **kj**. Suunnittelualueesta itään on merkitty luontomatkailun kehittämisalue. Suunnittelualuetta ei ole osoitettu maakuntakaavassa tuulivoimaloille soveltuvaksi alueeksi (tv). Maakuntakaavan tuulivoimaloiden alueella tarkoitetaan lähtökohtaisesti vähintään kymmenen (10) teollisen kokoluokan voimalan muodostamaa aluetta.



Kuva 7. Ote Kainuun liiton voimassa olevien maakuntakaavojen yhdistelmäkartasta (26.2.2020). Suunnittelualueen likimääräinen sijainti punaisella katkoviivalla.

Suunnittelualueella ja sen ympäristössä olevat merkinnät:

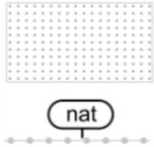
M

MAA- JA METSÄTALOUSVALTAISET ALUEET (Kainuun maakuntakaava 2020, Kainuun vaihemaakuntakaava 2030)

Merkinnällä **M** osoitetaan pääasiassa maa- ja metsätalouskäyttöön tarkoitettuja alueita.

Suunnittelumääräys:

Maa- ja metsätalouskäyttöön tarkoitettuja alueita voidaan käyttää alueen pääasiallista käyttötarkoitusta sanottavasti haittaamatta ja luonnetta muuttamatta myös erityislainsäädännön ohjaamana muihin tarkoituksiin, kuten luontais- tai muuhun elinkeinotoimintaan, turvetuotantoon, maa- ja kiviainesten ottoon, haja-asutusluonteiseen pysyvään ja loma-asumiseen sekä jokamiehen oikeuden rajoissa ulkoiluun ja retkeilyyn. Alueille voidaan perustaa yksityisiä suojelualueita. Ilman erityisiä perusteita hyviä ja yhtenäisiä peltoalueita ei tule ottaa taajamatoimintojen käyttöön. Maankäyttöä suunniteltaessa on tuettava metsätalousalueiden yhtenäisyyttä ja toimivuutta.



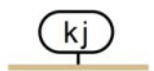
NATURA 2000 -VERKOSTOON KUULUVA TAI EHDOTETTU ALUE

(Kainuun maakuntakaava 2020)

Merkinnällä osoitetaan valtioneuvoston päätösten mukaiset Natura 2000 -verkostoon kuuluvat alueet. Natura -alueilla ja niiden suojeluarvoja koskevissa hankkeissa noudatetaan luonnonsuojelulain 65 ja 66 §:n säännöksiä.

Suunnittelumääräys:

Natura 2000 -verkoston alueita ja niiden lähellä sijaitsevia alueita koskevassa alueiden käytön suunnittelussa on huolehdittava siitä, että suunnitelma tai hanke ei luonnonsuojelulain 65 §:n tarkoittamalla tavalla heikennä merkittävästi Natura -alueiden perusteena olevia luonnonarvoja.



KIIMINKIJOEN KEHITTÄMISEN YHTEISTYÖALUE (Kainuun vaihe- maakuntakaava 2030)

Kehittämisperiaatemerkinällä **kj** esitetään Kiiminkijoen kehittämisen yhteistyöalue, jonka kehittämisessä on tarvetta kuntien väliseen yhteistyöhön. Aluetta kehitetään maaseudun elinkeinoihin, kulttuuriympäristöön ja maisemaan tukeutuvana asumisen, vapaa-ajan ja virkistysmatkailun vyöhykkeenä.

Suunnittelumääräys:

Yksityiskohtaisemmassa suunnittelussa on kiinnitettävä huomiota kulttuuriympäristön ja maiseman hoitoon sekä liikenteen ja matkailun palvelujen kehittämiseen. Yksityiskohtaisemmassa kaavoituksessa tulee ottaa huomioon tulvan aiheuttamat rajoitukset rakentamiselle.



LUONNONSUOJELUALUE TAI -KOHDE (Kainuun maakuntakaava 2020, Kainuun vaihemaakuntakaava 2030)

Merkinnällä SL osoitetaan luonnonsuojelulain nojalla suojeltuja tai suojeltaviksi tarkoitettuja alueita. Alueella on voimassa MRL 33.1 §:n mukainen ehdollinen rakentamisrajoitus.

Suojelumääräys (MRL 30.2 §):

Alueella saa suorittaa sellaisia toimenpiteitä, jotka ovat tarpeen alueen suojeluarvon säilyttämiseksi tai palauttamiseksi. Rakennuslupahakemuksesta tulee pyytää MRL 133 §:n mukaisesti alueellisen ELY-keskuksen tai vastaavan toimivaltaisen viranomaisen lausunto.

Suunnittelumääräys:

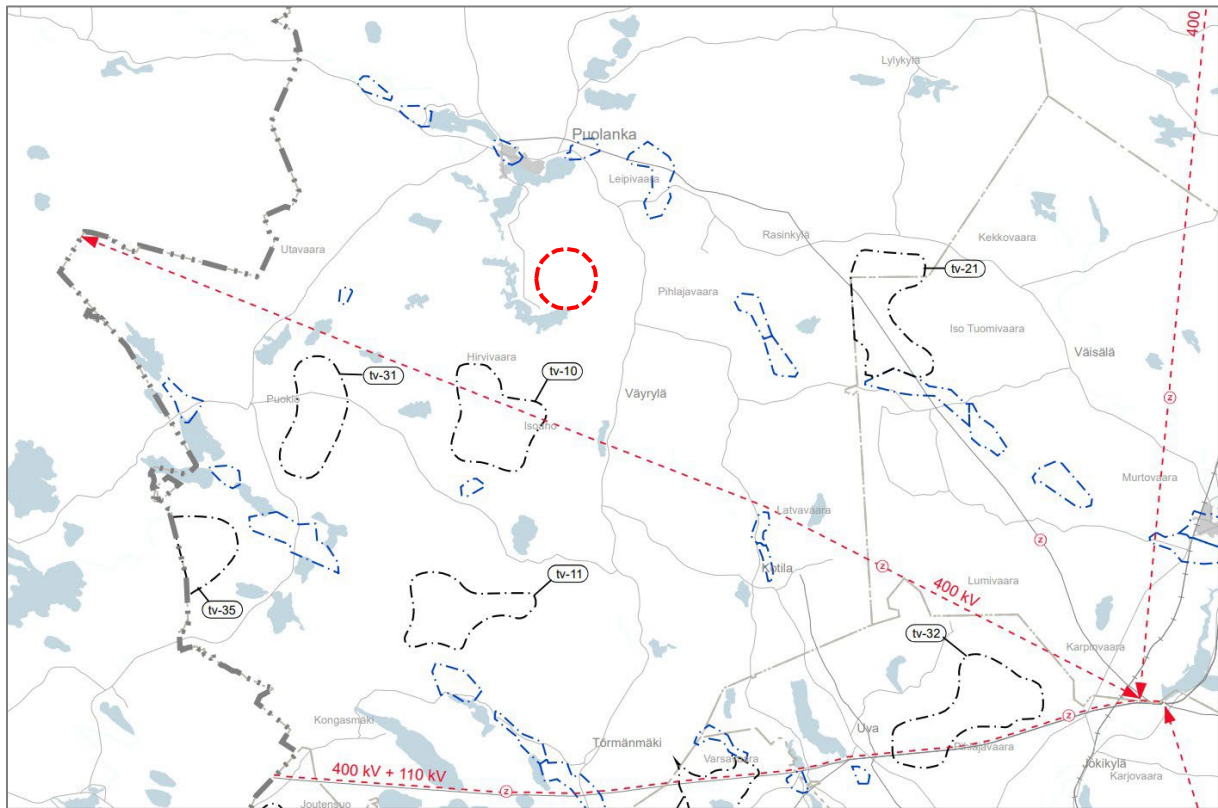
Alueen maankäyttö tulee suunnitella ja toteuttaa siten, ettei toimenpiteillä vaaranneta alueen suojelun tarkoitusta ja suojeluarvoja.

7.4 Kainuun tuulivoimamaakuntakaava 2035

Kainuun maakuntavaltuusto on päättänyt 17.6.2019 kokouksessaan käynnistää vaihemaakuntakaavan laatimisen Kainuun tuulivoimamaakuntakaavan tarkistamiseksi.

Maakuntavaltuusto on kokouksessaan 12.12.2023 §39 päättänyt hyväksyä Kainuun tuulivoimamaakuntakaavan 2035 ja siihen liittyvän kaavaselostuksen liitteineen sekä kumota voimassa olevien maakuntakaavojen maakuntakaavamerkinnät ja -määräykset siltä osin kuin tuulivoimamaakuntakaavassa 2035 osoitetaan niihin muutoksia. Maakuntahallitus on 12.02.2024 (§ 26) päättänyt määrätä maankäyttö- ja rakennuslain 201 §:n nojalla maakuntakaavan tulemaan voimaan ennen kuin se on saanut lainvoiman. Maakuntakaava tulee voimaan, kun päätöksestä on kuulutettu maakuntakaavan alueeseen kuuluvissa kunnissa, niin kuin kunnalliset ilmoitukset niissä julkaistaan (maankäyttö- ja rakennusasetus 93 §). Kainuun liitto on kuuluttanut maakuntakaavan voimaan tulosta 6.3.2024.

Kainuun tuulivoimamaakuntakaavaksi 2035 nimetyssä vaihemaakuntakaavassa on käsitelty seudullisesti merkittäviä tuulivoimaloiden alueita, muutostarpeita voimajohtojen maakuntakaavamerkintöihin, pohjavesialueita ja valtakunnallisesti arvokkaita maisema-alueita.



Kuva 7. Ote Kainuun tuulivoimamaakuntakaavasta 2035 (12.12.2023). Suunnittelualueen likimääräinen sijainti punaisella katkoviivalla.

7.5 Yleiskaava

Suunnittelualueella ei ole voimassa yleiskaavoja. Lähin voimassa oleva yleiskaava on Viha-järven ja Puolankajärven yleiskaava ja rantaosayleiskaavan muutosalue, joka sijoittuu suunnittelualueen länsi- ja pohjoispuolelle sekä osin eteläpuolelle. Suunnittelualueesta kaakkoon on etäisyyttä lähimmillään noin 50 m rantaosayleiskaava-alueeseen. Kivarijärven ja Kii-minkijoen osa- ja osayleiskaavat sijoittuvat noin 6 km suunnittelualueen pohjoispuolelle. Kotilan osayleiskaava sijoittuu noin 15 km suunnittelualueesta etelään. Puokion rantaosayleiskaavan lähimmät osat sijaitsevat noin 15 km suunnittelualueesta lounaaseen. Auhon rantaosayleiskaava sijaitsee noin 17 km suunnittelualueen pohjoispuolella.

Lähin vireillä oleva tuulivoimaosayleiskaava on Hirvivaara-Murtiovaara tuulivoimapuiston osayleiskaava noin 5 km suunnittelualueesta lounaaseen.

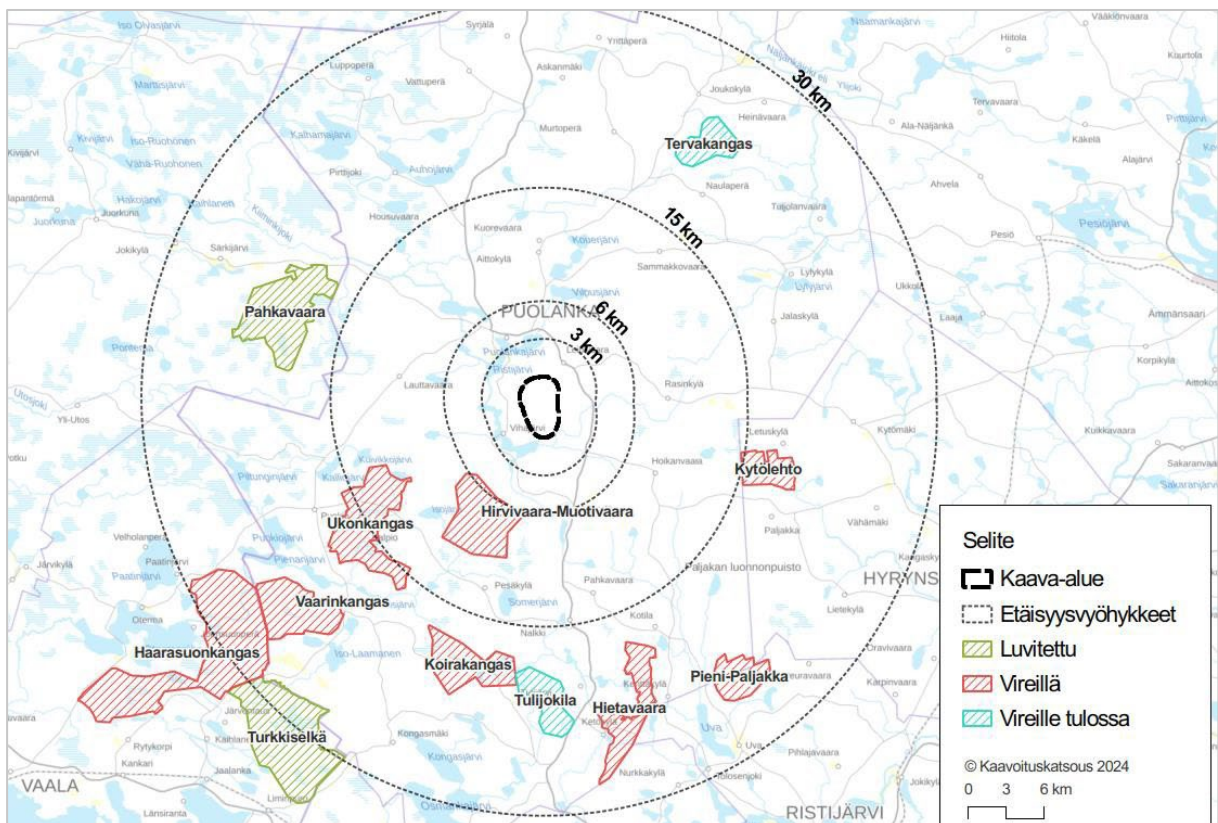
7.6 Asemakaava

Suunnittelualueella ei ole voimassa asemakaavoja. Lähimmät asemakaavat ovat Kirkonky-län asemakaavat Puolangan keskustassa noin 3 km päässä suunnittelualueen pohjoisra-jasta. Kotilan ja Paljakan asemakaavat sijaitsevat noin 15 km päässä suunnittelualueen

eteläraajasta. Salmelan ranta-asemakaava sekä Pikku-Puution ja Iso-Puutiojärven ranta-asemakaavat sijoittuvat noin 8 km päähän suunnittelualueen rajasta ja Kivarinjärven ja Väyrylän alueen rantakaavat sijoittuvat noin 6 km päähän suunnittelualueesta. Muut voimassa olevat rantakaavat tai ranta-asemakaavat sijoittuvat yli 20 km päähän suunnittelualueesta.

7.7 Tuulivoimahankkeet

Suunnittelualueen läheisyydessä Puolangalla on vireillä useita tuulivoimahankkeita.



Kuva 8. Lähimmät tuulivoimahankkeet. (Lähde: Kaavoituskatsaus 2024, Puolanka sekä Vaalan kunta, Utajärven kunta ja Hyrynsalmen kunta).

Lähin tuulivoimahanke on Puolangan Hirvivaara-Murtiovaara. Puolangan kunnassa on vireillä seitsemän ja tulossa vireille tulossa kaksi tuulivoimaosayleiskaavahanketta. Hankealueen 30 km etäisyydellä sijaitsee myös Pahkavaaran, Haarasuonkankaan, Turkkiselän ja Kytölehdon tuulivoimahankkeita.

7.8 Päätökset ja luvat

Alueella ei ole voimassa rakennuskieltoja.

7.9 Rakennusjärjestys

Puolangan kunnan rakennusjärjestys on tullut voimaan 1.10.2015. Rakennusjärjestys on hyväksytty Puolangan kunnanvaltuustossa 15.06.2015 § 19.

7.10 Strategiat

Suunnittelualueeseen vaikuttavat EU:n, kansalliset, maakunnalliset sekä kunnan paikalliset strategiat ja suunnitelmat.

Euroopan unionin ilmastopolitiikka

EU:n ilmastopolitiikalla ohjataan sekä alueen yhteisiä että jäsenmaiden toimia ilmastonmuutoksen hillitsemiseksi ja siihen sopeutumiseksi. EU:n ilmastopolitiikka pohjaa YK:n ilmastopöytäkirjaan, sitä täydentävään Kioton pöytäkirjaan ja Pariisin ilmastopöytäkirjaan.

EU on sitoutunut vähentämään kasvihuonekaasupäästöjä vähintään 55 prosenttia vuoteen 2030 mennessä vuoden 1990 tasosta. Tämä on myös EU:n ilmoittama sitoumus Pariisin ilmastopöytäkirjasta varten YK:n ilmastopöytäkirjan sihteeristölle. Lisäksi EU:n tavoitteena on olla ensimmäinen ilmastoneutraali maanosana vuoteen 2050 mennessä. (Lähde: Ympäristöministeriö, www.ymp.fi)

Hiilineutraali Suomi 2035 – kansallinen ilmasto- ja energiastrategia

Kansallisessa ilmasto- ja energiastrategiassa linjataan toimia, jolla Suomi täyttää EU:n vuoden 2030 ilmastotavoitteet ja saavuttaa ilmastolain mukaiset tavoitteet kasvihuonekaasujen vähentämisestä 60 prosentilla vuoteen 2030 ja vuotta 2035 koskevan hiilineutraaliustavoitteen. Tuulivoimahanke edistää strategiassa esitettyjen vihreiden energiasitoumusten saavuttamista.

Hiilineutraalia kuntaa -verkosto (Hinku)

Puolangan kunnanvaltuusto teki päätöksen liittyä ilmastotyön edelläkävijöihin, Kohti hiilineutraalia kuntaa -verkkoon (Hinku). Hinku-verkkoon liittyessään Puolanka sitoutuu vähentämään kasvihuonekaasupäästöjä 80 prosenttia vuoteen 2030 mennessä vuoden 2007 tasosta. Puolanka on ensimmäinen kainuulainen verkkoon liittynyt kunta (2020).

Puolangan kuntastrategia 2022-2025

Puolangan kunnan kuntastrategiassa todetaan, että kunnan tavoitteena on pitää asukasluku ennallaan ja edistää monipaikkaisuutta. Keinoja tähän ovat:

- Nopeat ja sujuvat kaavoitus- ja lupaprosessit
- Riittävä ja kiinnostava tonttitarjonta
- Hyvät ja kattavat tietoliikenneyhteydet
- Ihmisläheinen, joustava ja tavoitettava kunnan asiakaspalvelu
- Kunta kehittää viestintää ja edistää toiminnallaan kuntalaisten ja kausiasukkaiden osallistamista ja vaikuttamisen mahdollisuuksia.

Kunta haluaa strategian mukaan myös edistää tuulivoimatuotannon sijoittumista kuntaan.

7.11 Maanomistus

Alue on pääosin yksityisessä omistuksessa. Solarwind Finland Oy on pääosin tehnyt alueen maanomistajien kanssa maanvuokrasopimukset.

8 SELVITYKSET JA VAIKUTUSTEN ARVIOINTI

8.1 Selvitykset

Keskeisenä osana hanketta on selvitysten laadinta ja vaikutusten arviointi. Vaikutusten arvioinnin pohjaksi tarvittavia selvityksiä laaditaan osana YVA-menettelyä ja tuulivoimaosayleiskaavan laatimista mm. luonto-, maisema- ja kulttuuriympäristö- sekä arkeologiset selvitykset, näkyvyysanalyysi, melu- ja välkemallinnukset.

Myös Kainuun tuulivoimamaakuntakaavan ja siihen liittyvien selvityshankkeiden yhteydessä tehtyjä selvityksiä hyödynnetään suunnittelun vaikutusten arvioinnissa ja jatkoselvityksissä.

Kainuun tuulivoimamaakuntakaavaa 2035 varten tehdyt selvitykset:

- Kainuun tuulivoimamaakuntakaavan tarkistamisen maisemavaikutusten arviointi
- Maisemaselvitys: Näkymäalueanalyysi ja valokuvasovitteet – OSA I
- Maisemaselvitys: Näkymäalueanalyysi ja valokuvasovitteet – OSA II
- Kainuun tuulivoimamaakuntakaavan tarkistamisen maisemavaikutusten arviointia täydentävä näkymäalueanalyysi- ja valokuvasoviteaineisto
- Kainuun tuulivoimamaakuntakaavan tarkistamisen maisemavaikutusten arvioinnin täydennysselvitys
- Kainuun tuulivoimamaakuntakaavan aluetalousvaikutusten arviointi 04/2022
- Kainuun tuulivoimamaakuntakaavan seurantaraportti

- Voimajohtojen yhteystarpeet Kainuun tuulivoimamaakuntakaavaan, muistio 15.10.2021
- Kainuun maiseman perusselvitys
- Liikennöitävyys selvitys Pohjois-Pohjanmaan ja Kainuun maakuntakaavojen tuulivoima-alueille
- Liikennöitävyys selvitys Pohjois-Pohjanmaan ja Kainuun maakuntakaavojen tuulivoima-alueille, esittelyaineisto
- Liikennöitävyys selvitys Pohjois-Pohjanmaan ja Kainuun maakuntakaavojen tuulivoima-alueille, esittelyaineiston liitteet
- Ekologiset yhteydet Kainuun tuulivoimamaakuntakaavan tarkistamisessa
- Kainuun tuulivoimamaakuntakaavan 2035 vaikutukset Natura 2000 -verkoston alueisiin

YVA-menettelyä varten laaditaan seuraavat selvitykset tukemaan olemassa olevaa aineistoa arviointityössä:

- Luontotyyppi- ja kasvillisuus selvitys
- Suurpeto selvitys
- Metsäpeuraselvitys
- Liito-oravas selvitys
- Lepakkoselvitys
- Saukkoselvitys
- Viitasammakkoselvitys
- Pesimälinnusto
- Metsäkanalinnut
- Päiväpetolinnut
- Pöllöt
- Linnuston kevät- ja syysmuutto
- Maisema- ja kulttuuriympäristö selvitys
- Näkyvyysalueanalyysi (ZVI)
- Arkeologinen inventointi

8.2 YVA-menettely

Kaavoituksen rinnalla hankkeesta toteutetaan erillinen mutta samaan aikaan toteutettava YVA-menettely. YVA-menettelyssä tutkitaan hankkeen vaikutuksia ympäristöön muun muassa edellä mainittujen selvitysten pohjalta. Myös sähkönsiirtoreitin osalta selvitetään ympäristövaikutukset osana YVA – menettelyä.

8.3 Kaavan vaikutusten arviointi

Vaikutusten arviointi laaditaan maankäyttö- ja rakennuslain (MRL) 9 §:n ja maankäyttö- ja rakennusasetuksen (MRA) 1 §:n mukaan. Vaikutuksia arvioitaessa otetaan huomioon kaavan tehtävä ja tarkoitus. Vaikutusten arvioinnissa huomioidaan kaavan toteuttamisen merkittävät välittömät ja välilliset vaikutukset:

- 1) ihmisten elinoloihin ja elinympäristöön;
- 2) maa- ja kallioperään, veteen, ilmaan ja ilmastoon;
- 3) kasvi- ja eläinlajeihin, luonnon monimuotoisuuteen ja luonnonvaroihin;
- 4) alue- ja yhdyskuntarakenteeseen, yhdyskunta- ja energiatalouteen sekä liikenteeseen;
- 5) kaupunkikuvaan, maisemaan, kulttuuriperintöön ja rakennettuun ympäristöön;
- 6) elinkeinoelämän toimivan kilpailun kehittymiseen.

Vaikutusten arvioinnissa korostuu tuulivoimaloiden vaikutukset ympäristöön. Vaikutusten arvioinnissa käytetään Ympäristöministeriön oppaaseen perustuen etäisyysvyöhykkeitä:

Välitön vaikutusalue – etäisyys tuulivoimaloista noin 0–200 metriä

- Varjostus, melu, rakentamisen aikaiset vaikutukset

Lähivaikutusalue – etäisyys tuulivoimaloista noin 0–6 kilometriä

- Voimaloiden maisemallinen dominanssivyöhyke, jolla tarkoitetaan noin 10 kertaa voimalan maston korkeutta eli noin 0–3 kilometrin etäisyyttä voimaloista. Dominanssivyöhykkeellä riittävän suurissa tuulivoimapuistoa kohti suuntautuneissa avotiloissa tuulivoimala on todella hallitseva elementti maisemassa.
- Voimala on riittävän suurissa tuulivoimapuistoa kohti suuntautuneissa avotiloissa huomiota herättävä elementti maisemassa.
- Lentoestevalot erottuvat pimeällä.

- Asutuksen tulee sijaita vähintään kilometrin päässä tuulivoimalasta.

Ulompi vaikutusalue – etäisyys tuulivoimaloista noin 6–15 kilometriä

- Voimala näkyy hyvin ympäristöönsä, mutta sen kokoa tai etäisyyttä saattaa olla vaikea hahmottaa.
- Voimalat ovat osa laajempaa maisemakokonaisuutta.
- Lentoestevalot erottuvat pimeällä.

Kaukovaikutusalue – etäisyys tuulivoimaloista noin 15–30 kilometriä

- Voimala näkyy edelleen, mutta maiseman muut elementit vähentävät sen hallitsevuutta etäisyyden kasvaessa. Tuulivoimapuiston rakenteet ”sulautuvat” kauko- maisemaan.
- Lentoestevalot erottuvat pimeällä.

Teoreettinen maksiminäkyvyysalue – etäisyys tuulivoimaloista 30–35 kilometriä

- Torni saattaa erottua hyvissä olosuhteissa
- Lentoestevalot erottuvat pimeällä hyvissä olosuhteissa

Vaikutusten arvioinnissa painotetaan lähimmäisiä vaikutusalueita, joihin kohdistuu eniten laajoja vaikutuksia. Erityisesti välitön vaikutusalue, lähivaikutusalue sekä ulompi vaikutusalue ovat sellaisia, joihin kohdistuu kaavasta merkittäviä vaikutuksia. Kuitenkin vaikutusten arvioinnissa arvioidaan myös laajemmat vaikutukset, jotka kohdistuvat kaukovaikutus- ja teoreettiselle maksiminäkyvyysalueelle.

Vaikutusten arvioinnissa huomioidaan myös vaikutukset naapurikuntiin/kaupunkeihin koskien tuulivoima-alueita sekä sähkönsiirron alueita.

9 OSALLISET

Maankäyttö- ja rakennuslain 62 §:n mukaan osallisia ovat alueen maanomistajat ja ne, joiden asumiseen, työntekoon tai muihin oloihin kaava saattaa huomattavasti vaikuttaa, sekä viranomaiset ja yhteisöt, joiden toimialaa suunnittelussa käsitellään. Osallisten listaa täydennetään tarvittaessa.

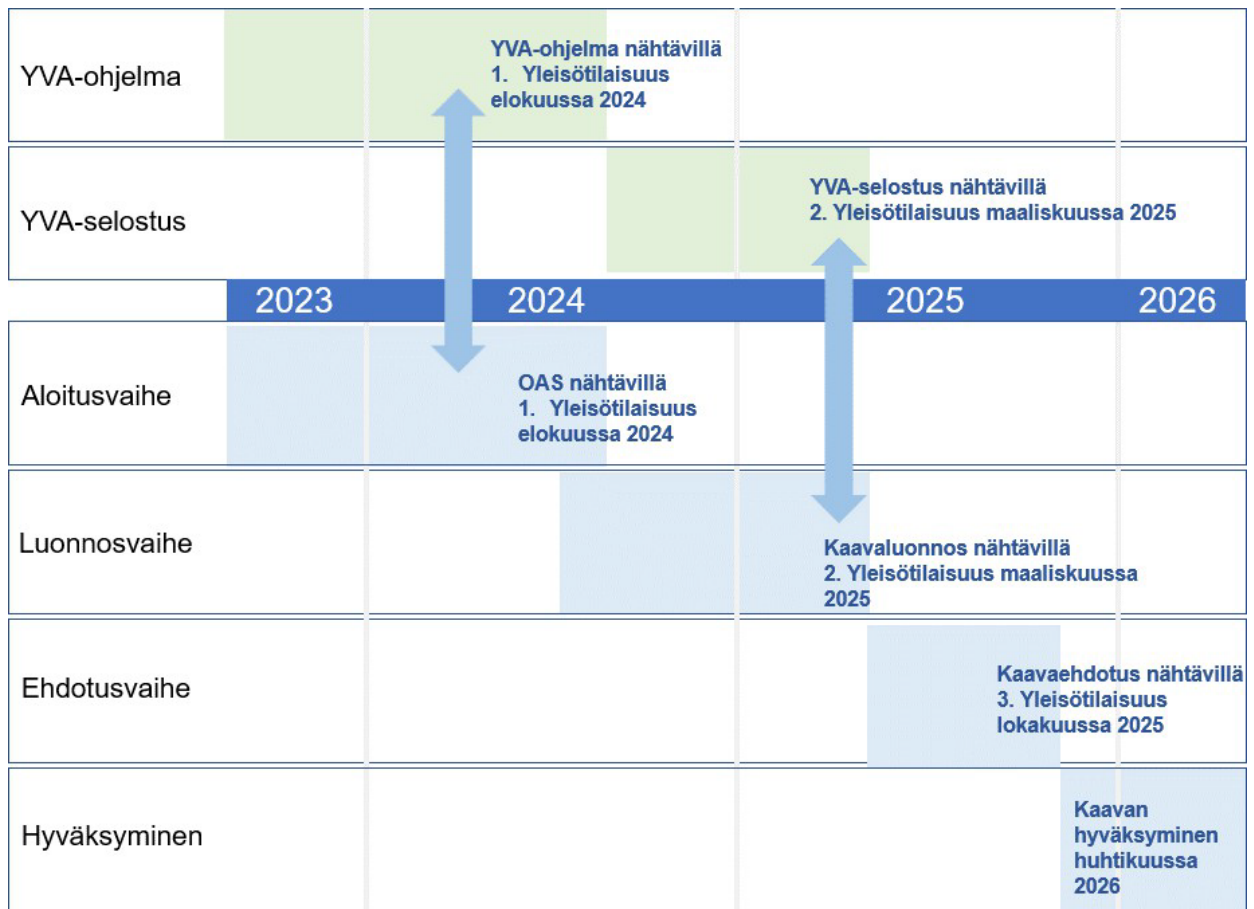
<p>Yksityishenkilöt</p> <ul style="list-style-type: none"> - Alueen asukkaat, kuntalaiset, alueen käyttäjät sekä muut, joiden oloihin kaava saattaa oleellisesti vaikuttaa - Maanomistajat ja kiinteistönomistajat 	<p>Kunnan viranomaiset</p> <ul style="list-style-type: none"> - Kunnanvaltuusto ja -hallitus - Puolangan kunnan eri hallintokunnat, lautakunnat ja luottamuselimet
<p>Viranomaiset</p> <ul style="list-style-type: none"> - Kainuun elinkeino-, liikenne- ja ympäristökeskus - Kainuun liitto - Kainuun Museo - Lähikunnat (Hyrnsalmi, Paltamo, Vaala, Ristijärvi, Utajärvi, Pudasjärven kaupunki ja Suomussalmi) - Pohjois-Suomen aluehallintovirasto - Ilmatieteenlaitos - Kainuun pelastuslaitos - Oulunkaaren ympäristöterveyspalvelut / Pudasjärven kaupunki - Puolustusvoimat - Suomen Erillisverkot - Liikenne- ja turvallisuusvirasto Traficom - Turvallisuusverkot Oy - Väylä - Metsähallitus, luontopalvelut - Luonnonvarakeskus Luke - Fingrid Oyj 	<p>Yhteisöt ja yritykset</p> <ul style="list-style-type: none"> - Cinia Group Oy - Digital Networks Oy - DNA Oy - Elenia Oy - Elisa Oy - Telia Finland Oyj - Edzcom Oy (Ukkoverkot) - Puolangan riistanhoitoyhdistys - Kainuun museo- ja kotiseutuyhdistys ry - Maa- ja metsätaloustuottajain Keskusliitto MTK - Maa- ja metsätaloustuottajain Keskusliitto MTK, Ylä-Kainuun paikallisyhdistys - Suomen luonnonsuojeluliiton Kainuun piiri ry - Kainuun Lintutieteellinen yhdistys ry - Ylä-Kainuun Luonto ry - Suomen riistakeskus - Suomen metsäkeskus - Metsänhoitoyhdistys Kainuu ry - Hallan paliskunta

	<ul style="list-style-type: none"> - Näljängän paliskunta - Väyrylän kyläyhdistys ry - Leipivaaran Kyläyhdistys ry - Vihajärven Metsästysseura ry - Puolangan Metsästäjät ry - Kontinkankaan metsätien tiekunta, K41950 ja K41895 - Jalka-ahon metsätie - S-Pankki Oy (maanomistaja) - Silvestica Green Forest Oy (maanomistaja) - Pororajan Majoitus - Puolanka camping
--	-----------------------------------------------------------------------------------------------------------------------------------------------------------------------------------------------------------------------------------------------------------------------------------------------------------------------------------------------------------------------------------------------------------------------------------------------------------------------------------

10 VUOROVAIKUTUS JA AIKATAULU

Tuulivoimahankkeen kaavoitus ja YVA-menettely toteutetaan erillisinä, mutta rinnakkaisina prosesseina. Kaavoitus ja YVA-menettely toteutetaan konsulttityönä. Osayleiskaavan laatii A-Insinöörit Suunnittelu Oy, YVA-menettelystä vastaa Ecobio Oy ja näihin liittyvät selvitykset laaditaan alikonsulttien toimesta.

Kuntalaisille, kuntapäätäjille ja kaikille aiheesta kiinnostuneille järjestetään kolme avointa yleisötilaisuutta tuulivoimasta. Tilaisuuksia on mahdollista seurata myös suorana lähetyksenä ja osallistua siihen Teams-etäyhteydellä. Yleisötilaisuuksissa tullaan kuulemaan asiantuntijaesityksiä kaavoituksesta ympäristövaikutusten arviointiin sekä tuulivoiman rakentamisessa ja päätöksissä huomioon otaviin näkökulmiin.



Kuva 9. Kaavio kaava- ja YVA-prosessin alustavasta aikataulusta.

Aikatauluarviota voidaan joutua muuttamaan, mikäli kaavaan kohdistuu mielipiteitä, muistutuksia muita vastaavia lisäselvityksiä vaativia seikkoja.

10.1 Vireilletulo

Osayleiskaavan vireilletulosta ilmoitetaan Puolangan kunnan verkkosivuilla ja Puolanka – lehdessä. Lisäksi osallistumis- ja arviointisuunnitelman (OAS) nähtävillä olosta tiedotetaan Puolangan kunnan verkkosivuilla, kunnanvirastolla ja kirjastossa, Puolanka-lehdessä sekä erillistiedoksiannoilla suunnittelualueen maanomistajille. Henkilö tai taho voi ilmoittautua osalliseksi kaavahankkeeseen myös sen aikana. Samanaikaisesti kuulutetaan ja asetetaan nähtävillä YVA-arviointiohjelma ELY-keskuksen toimesta. OAS ja YVA-arviointiohjelma annetaan tiedoksi viranomaisille mahdollisia lausuntoja varten.

Nähtävilläolon aikana osalliset voivat esittää OAS:a ja YVA-arviointiohjelmaa koskevia kirjallisia tai suullisia mielipiteitä. Vuorovaikutuksen osayleiskaavasta järjestää kunta. Yhteysviranomaisena YVA-menettelyssä toimii Kainuun ELY-keskus.

Aloitusvaiheen tehtävät ja alustava aikataulu

Kaava	Kaavan käynnistämispäätös, kaavoitusaloite kunnalle, kaavoitussopimus kunnan ja hakijan välillä, OAS, viranomaisneuvottelut, kuulemiset, yleisötillaisuus ja lausunnot.
YVA	Arviointiohjelman laatiminen
8-9/2024	Kuulutus, vireilletulo, OAS ja YVA-ohjelma nähtäville
5.9.2024	Yleisötillaisuus

10.2 Luonnosvaihe

Luonnosvaiheessa kunta asettaa osayleiskaavan valmisteluaineiston nähtäville 30 päivän ajaksi. YVA-arviointiselostus asetetaan saman aikaisesti nähtäville 30–60 päivän ajaksi. Kunta ilmoittaa kaavan nähtävilläolosta kuulutuksella Puolangan, Ristijärven ja Hyrynsalmen kuntien verkkosivuilla, kunnanvirastoilla ja kirjastoissa sekä Puolanka-lehdessä. Luonnosvaiheen aikana osalliset voivat esittää kirjallisia tai suullisia mielipiteitä kaava-aineistosta. Kaavaluonnoksesta pyydetään myös lausunnot.

Luonnosvaiheen tehtävät ja alustava aikataulu

Kaava	Selvitysten laatiminen, kaavaluonnoksen valmistelu selvitysten pohjalta, vastineet, tarvittaessa viranomais- tai työneuvottelu, kuulemiset, yleisötillaisuus ja lausunnot
YVA	Arviointiselostuksen laatiminen ja yhteysviranomaisen lausunto ympäristövaikutusten arviointiohjelmasta
3-4/2025	Kaavaluonnos ja YVA-arviointiselostus nähtävillä 30 päivää
3-4/2025	Yleisötillaisuus

10.3 Ehdotusvaihe

Osayleiskaavaehdotusta valmisteltaessa arvioidaan luonnosvaiheessa esitettyjen mielipiteiden ja lausuntojen vaikutus kaavaratkaisuun. Kunnanhallituksen käsittelyn jälkeen osayleiskaavaehdotus asetetaan nähtäville vähintään 30 päivän ajaksi. Nähtävillä olosta ilmoitetaan kuulutuksella Puolangan kunnan verkkosivuilla, kunnanvirastossa, kirjastossa sekä

Puolanka-lehdessä. Ehdotusvaiheen aikana osalliset voivat jättää kirjallisen muistutuksen kaava-aineistosta. Kaavaehdotuksesta pyydetään myös lausunnot.

Ehdotusvaiheen tehtävät ja alustava aikataulu

Kaava	Luonnosvaiheen palautteiden pohjalta kaavaehdotuksen laatiminen, vastineet, tarvittaessa viranomais- tai työneuvottelu, kuuleminen, yleisötilaisuus ja lausunnot
YVA	Yhteysviranomaisen perusteltu päätelmä ympäristövaikutusten arviointiselostuksesta
10-11/2025	Kaavaehdotus nähtävillä (30 vrk)
10-11/2025	Yleisötilaisuus

10.4 Hyväksyminen

Osayleiskaavan hyväksyy kunnanvaltuusto. Osayleiskaavaehdotuksen valtuustokäsittelystä ja laadituista vastineista annetaan kirjallinen ilmoitus niille kunnan jäsenille sekä muistuttajille, jotka ovat ilmaisseet halukkuutensa ko. tiedon saamiseen sekä ilmoittaneet osoitteensa. Valtuuston hyväksymispäätöksestä voi valittaa Pohjois-Suomen hallinto-oikeuteen.

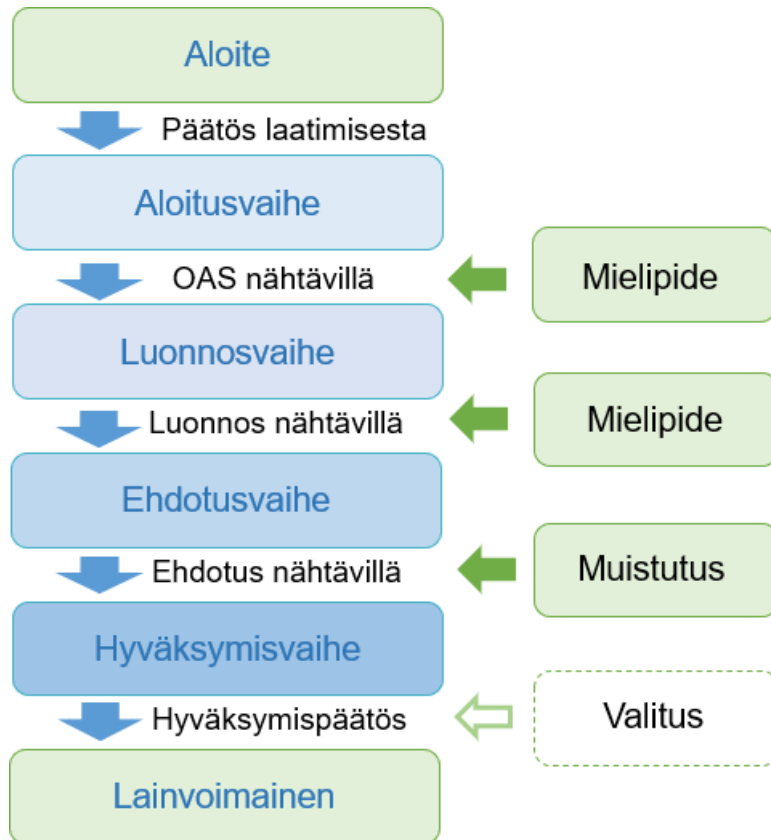
Kaava kuulutetaan lainvoimaseksi, mikäli valituksia ei ole esitetty. Voimaantulosta kuulutetaan Puolanka-lehdessä ja kunnan verkkosivuilla.

Hyväksymisvaiheen tehtävät ja alustava aikataulu

Kaava	Vastineet, vähäiset tarkistukset ja viranomaisneuvottelu
4/2026	Hyväksyminen (ilmoitus hyväksymispäätöksestä, valitusaika alkaa)
5/2026	Lainvoimainen (kuulutus)

10.5 Osallistuminen- ja vuorovaikutusmenetelmät

Kaavoitus toteutetaan vuorovaikutuksessa osallisten kanssa. Kaavoituksen vaiheiden aikana järjestetään yleisötilaisuuksia, joissa osalliset pääsevät osallistumaan kaavoitukseen. Yleisötilaisuuksista ilmoitetaan etukäteen Puolanka-lehdessä ja kunnan verkkosivuilla.



Kuva 14. Kaavio osallistumisesta osayleiskaavan valmistelun aikana.

Lisäksi kaavoituksen aikana on tarkoitus toteuttaa tarkoitukseen soveltuvia vuorovaikutus- ja osallistumismenettelyjä:

- Kuulutus Puolanka-lehdessä ja kunnan verkkosivuilla.
- Kirje (kiinteistötietojärjestelmän mukaisiin osoitteisiin)
- Kaavan asiakirjojen nähtävillä pitäminen Puolangan kunnan verkkosivuilla, kunnanvirastolla ja kirjastossa.
- Asukaskysely luonnosvaiheessa

11 YHTEYSTIEDOT

Osallistumis- ja arviointisuunnitelmaa voidaan päivittää tarvittaessa aina kaavaehdotuksen nähtävilläoloon asti. Mielenpitoet voi esittää kirjallisesti kunnalle osoitteeseen: Maaherrankatu 7, 89200 Puolanka tai sähköisesti osoitteeseen: kunta@puolanka.fi.

Puolangan kunta 27.8.2024

PUOLANGAN KUNTA

Kalevi Huovinen
Rakennustarkastaja
Maaherrankatu 7
89200 PUOLANKA
p. 040 546 2018
kalevi.huovinen@puolanka.fi

KAAVAA LAATIVA KONSULTTI

A-Insinöörit Suunnittelu Oy

Markku Ketonen
Suunnittelupäällikkö
Tyrnäväntie 12
90400 Oulu
p. 044 491 0317
markku.ketonen@ains.fi

TUULIVOIMAHANKEVASTAAVA /

Solarwind Finland Oy

Petri Honkanen
Projektijohtaja
p. 050 559 4160
petri.honkanen@solarwind.fi

YMPÄRISTÖVAIKUTUSTEN ARVIOIN-

TIA LAATIVA KONSULTTI /Ecobio Oy

Elina Strandman
Projektipäällikkö
Malminkatu 16
00100 Helsinki
p. 040 737 7179
elina.strandman@ecobio.fi