

10.9.2025



PUOLANKA

Ahvenvaara sähkönsiirtoreittien arkeologinen inventointi 2025

Tilaja:
A-Insinöörit Oy

Toteuttaja:
Heilu Oy

PUOLANKA Ahvenvaara

sähkösiirtoreittien arkeologinen inventointi 2025

Tiivistelmä

Puolangan Ahvenvaaraan on suunnitteilla tuulivoimahanke. Tuulivoimapuisto liitetään Puolangan Nurkkasuon lähellä olevalle sähköasemalle maakaapelilla, joista yksi vaihtoehto kulkee Ahvenvaarasta Vihajärventietä pitkin Puolangan taajamaan ja toinen vaihtoehtoinen reitti kulkee Paltamontietä ja Taivalkoskentietä pitkin Vattuvaaralla olevalle sähkölinjalle. Kainuun museo edellytti suunniteltujen sähkösiirtoreittien inventointia, jonka Heilu Oy teki syyskuussa 2025.

Suunniteltujen sähkösiirtoreittien läheisyydestä tunnettiin entuudestaan neljä arkeologista kohdetta. Inventoinnin yhteydessä reittien läheisyydestä tavattiin neljä uutta arkeologista kohdetta, joista kolme on kiinteää muinaisjäännöstä ja yksi on muu kohde.

Inventoinnin jälkeen sähkösiirtoreittien varrelta tunnetaan yhteensä kahdeksan arkeologista kohdetta. Kohteista kaksi, Niskansuo 2 ja Pappilanlahti 2, sijaitsevat alle 20 metrin päässä suunnitelluista maakaapelireiteistä. Varsinaisen inventoitavan maakaapelireitin ulkopuolelta dokumentoitiin myös kohde Viha-aho, sillä kyseinen kohde sijaitsee alle 5 metrin päässä Ahvenvaaran tuulivoima-alueelle johtavasta tiestä.



Kartta 1. Lähestymiskartta.

Inventointialue sijaitsee sinisen neliön sisäpuolella.

Sisällysluettelo

1. Johdanto	5
2. Alueen lähtötietoja.....	9
2.1. Ympäristö ja historia	9
2.2. Tunnetut arkeologiset kohteet ja aikaisemmat tutkimukset.....	13
3. Arkeologinen inventointi	14
3.1. Esityöt	14
3.2. Maastotyöt ja raportointi.....	14
3.3. Havainnot.....	15
4. Yhteenveto	20
5. Arkeologiset kohteet (* uusi kohde)	22
Kiinteät muinaisjäännökset	22
1. Vattuvaara	22
2. Vilpussuo 2.....	25
3. Kartta-aho.....	27
4. Rytisuo 3*	30
5. Niskansuo 2.....	32
6. Pappilanlahti 2*	33
7. Viha-aho*	35
Muut kohteet.....	37
8. Pylsynaho*.....	37
Lähteet.....	38

Karttaluettelo

Kartta 1. Lähestymiskartta.....	1
Kartta 2. Yleiskartta suunnitelluista maakaapelireiteistä 1 ja 2.....	5
Kartta 3. Yleiskartta suunnitelluista maakaapelireiteistä Puolangan taajaman lähiympäristössä. 6	
Kartta 4. Yleiskartta suunnitellun maakaapelin 1 reitistä.....	7
Kartta 5. Yleiskartta suunnitellun maakaapelin 2 reitistä.	8
Kartta 6. Yleiskartta maastossa tarkastetuista alueista.	16
Kartta 7. Tarkastetut alueet suunniteltujen maakaapelien 1 ja 2 varrella Puolangan taajaman lähiympäristössä.	17
Kartta 8. Tarkastetut alueet suunnitellun maakaapelin 1 varrella.....	18
Kartta 9. Tarkastetut alueet suunnitellun maakaapelin 2 varrella.	19

Kartta 10. Kartta kohteiden sijainneista.....	22
Kartta 11. Vattuvaaran kohdekartta.	23
Kartta 12. Vilpussuo 2 kohdekartta.....	25
Kartta 13. Kartta-ahon kohdekartta.	28
Kartta 14. Rytisuo 3 kohdekartta.....	30
Kartta 15. Niskansuo 2 kohdekartta.	32
Kartta 16. Pappilanlahti 2 kohdekartta.	33
Kartta 17. Viha-ahon kohdekartta.....	35
Kartta 18. Pylsynahon kohdekartta.....	37

Arkistotiedot

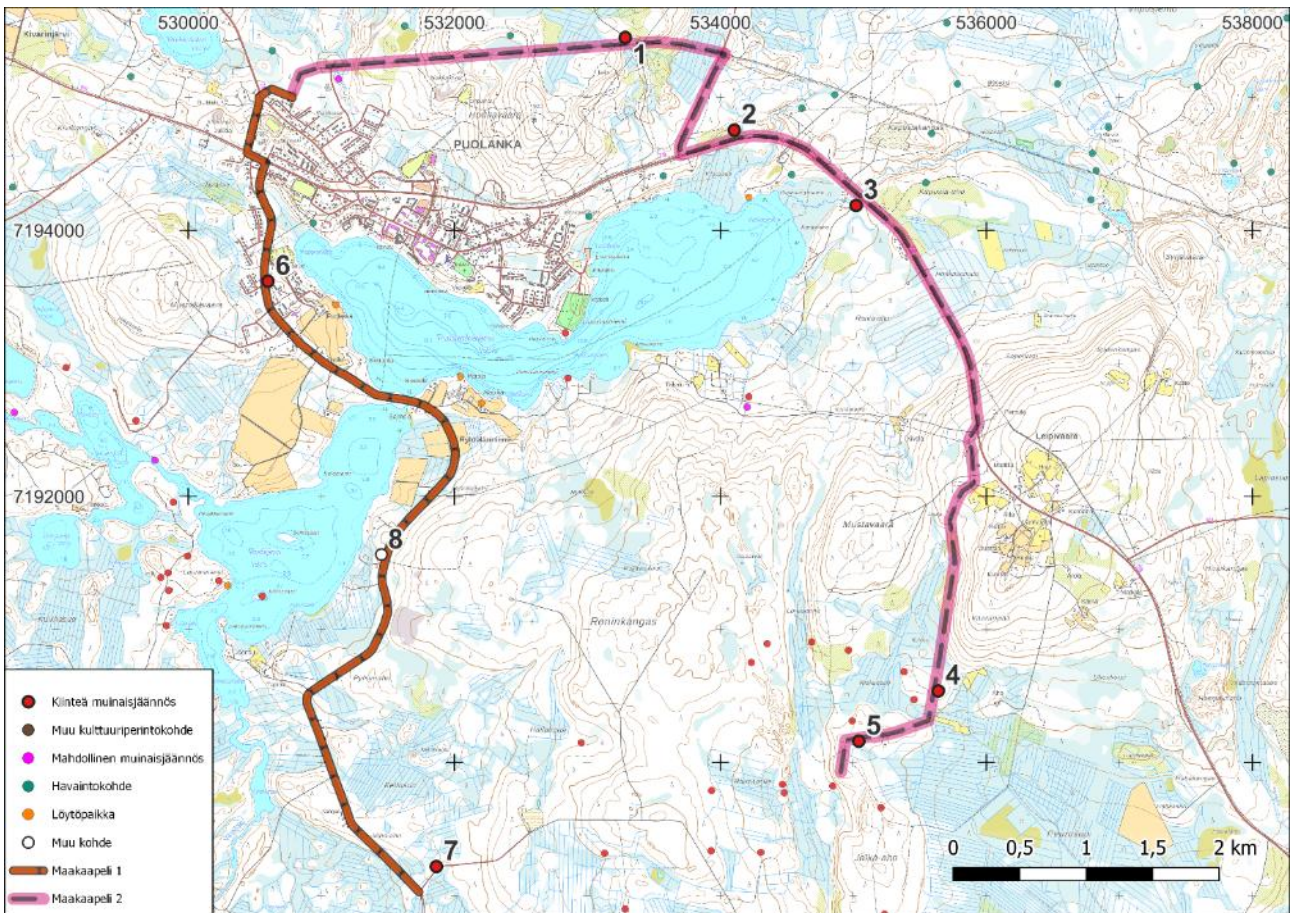
Tutkimustyyppi:	Arkeologinen inventointi
Tutkimuksen tekijä:	Heilu Oy / FM Niko Liedes
Kenttätyöaika:	3.-4.9.2025
Tutkimusten tilaaja:	A-Insinöörit Oy
Lähialueen aikaisemmat tutkimukset:	Katrimaija Väki vuoti inventointi 1984 Ville Laurila inventointi 2014 Antti Purmonen, Maria Södö ja Jussi-Pekka Hiltunen inventointi 2024
Taustakartat	Maanmittauslaitoksen karttakuvapalvelusta (WMTS) 09/2025
Koordinaatisto	ETRS-TM35FIN, korkeus N2000
Maanmittauslaitoksen 5 p aineiston käyttölisenssit	MML 4346183194/05 00 00/2024 ja MML 2672322962/05 00 00/20

Kansikuva: Maisemaa Vattuvaaralta läheltä muinaisjäänöskohdetta Vattuvaara. Kaakkoon.

Raportin kuvat: Niko Liedes.

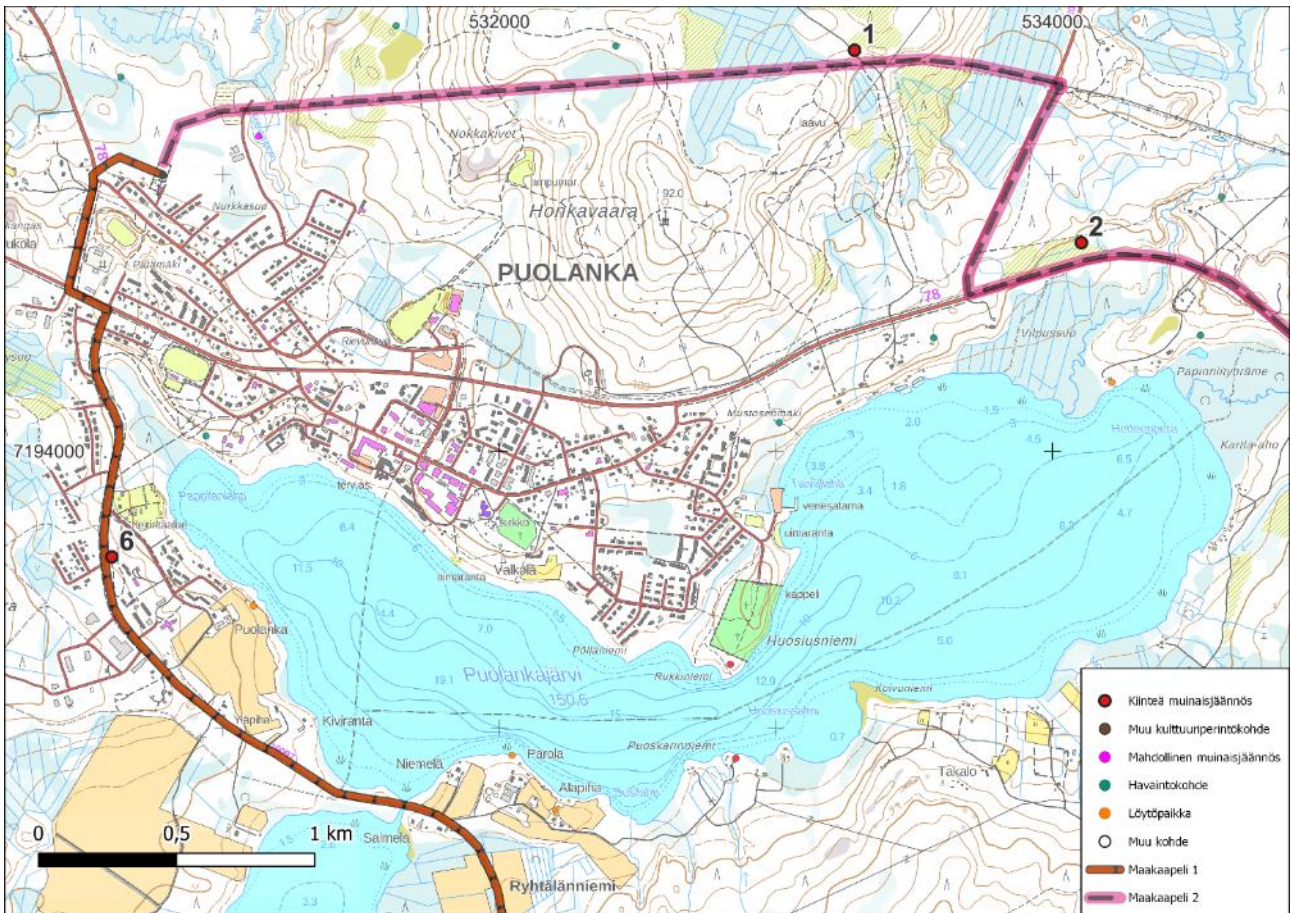
1. Johdanto

A-Insinöörit Oy:llä on meneillään Puolangan Ahvenvaaran tuulivoimahankkeeseen liittyvien sähkösiirtoreittien suunnittelu. Ahvenvaaran tuulivoimapuisto suunnitellaan liitettävän Puolangan taajaman luoteisosassa sijaitsevalle sähköasemalle maakaapelilla, jonka reitistä on tällä hetkellä olemassa kaksi vaihtoehtoa. Kainuun museo edellytti suunniteltujen reittien arkeologista inventointia, jonka Heilu Oy:n arkeologi FM Niko Liedes teki syyskuussa 2025.



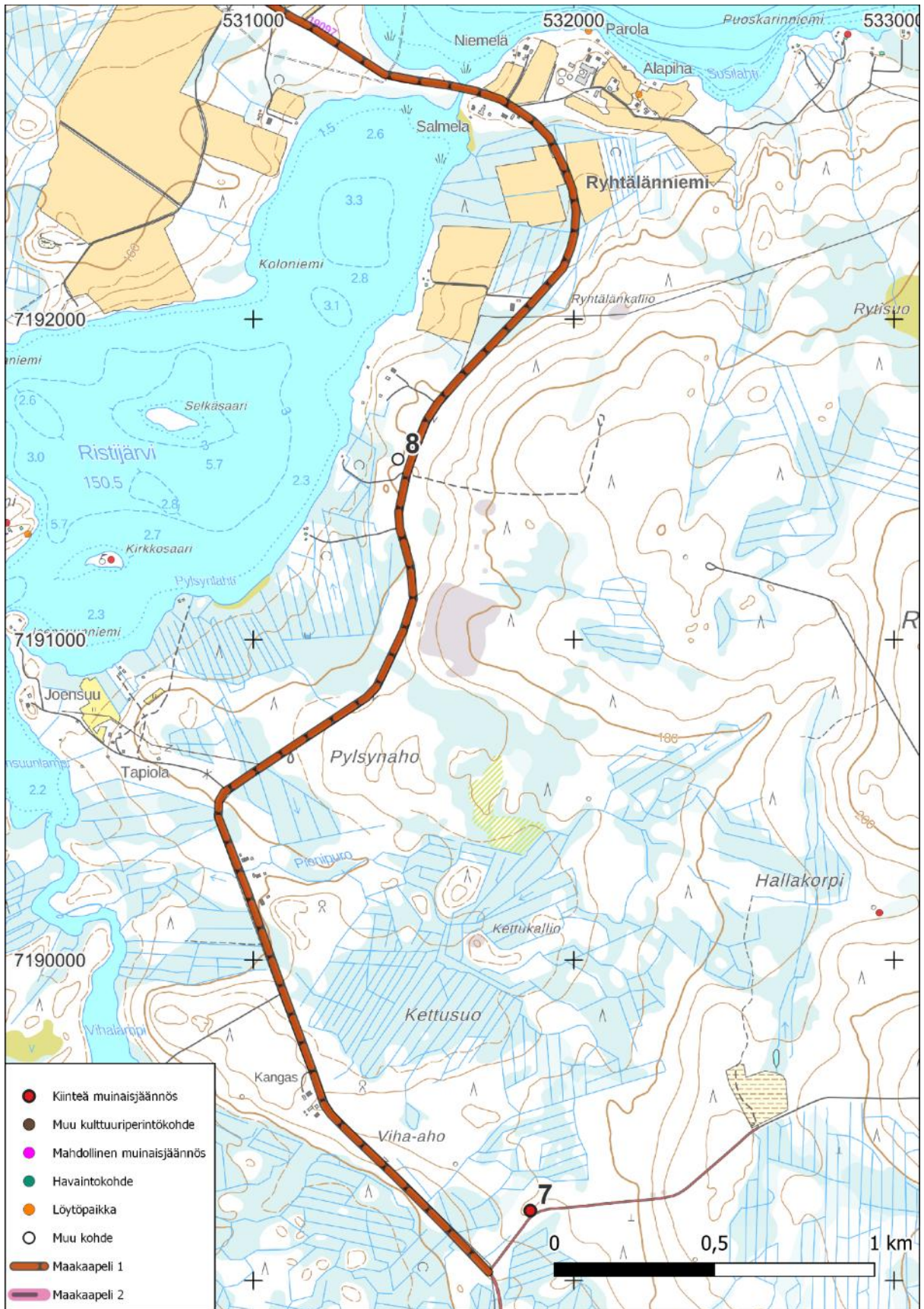
Kartta 2. Yleiskartta suunnitelluista maakaapelireiteistä 1 ja 2.

Numerot viittaavat tämän raportin arkeologisiin kohteisiin.



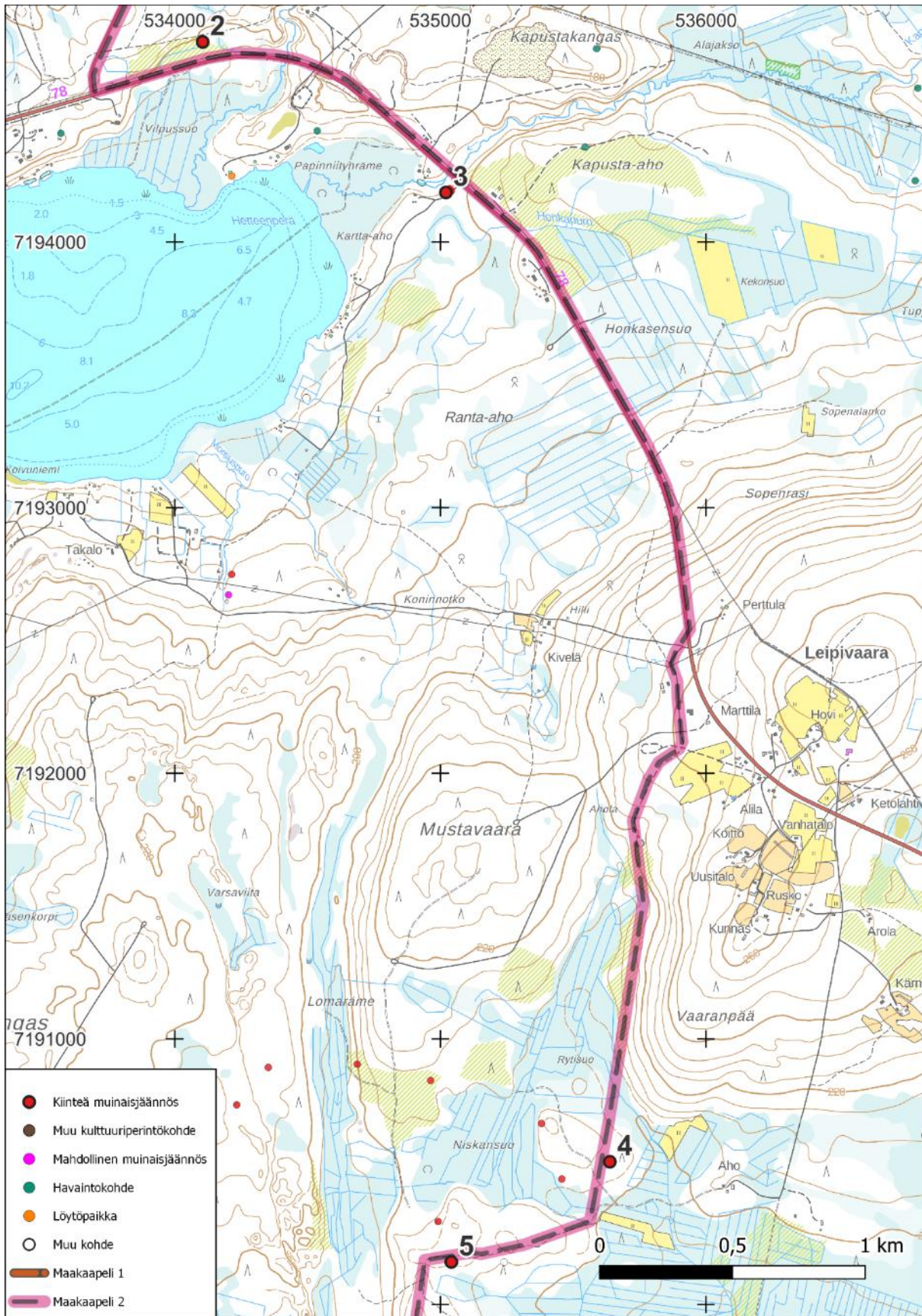
Kartta 3. Yleiskartta suunnitelluista maakaapelireiteistä Puolangan taajaman lähiympäristössä.

Numerot viittaavat tämän raportin arkeologisiin kohteisiin.



Kartta 4. Yleiskartta suunnitellun maakaapelin 1 reitistä.

Numerot viittaavat tämän raportin arkeologisiin kohteisiin.



Kartta 5. Yleiskartta suunnitellun maakaapelin 2 reitistä.

Numerot viittaavat tämän raportin arkeologisiin kohteisiin.

2. Alueen lähtötietoja

2.1. Ympäristö ja historia

Arkeologisen inventoinnin kohteena on kaksi suunniteltua maakaapelilinjaa, jotka kulkevat Ahvenvaaran suunnitellun tuulivoimapuiston alueelta Puolangan Niskansuon lähellä olevalle sähköasemalle. Ahvenvaaran suunniteltu tuulivoima-alue sijaitsee noin 2,2 kilometriä Puolankajärvestä etelään. Suunniteltua maakaapelireittiä on yhteensä noin 19 kilometrin pituudelta. Tässä raportissa lännenpuoleiseen kaapeliin viitataan numerolla 1 ja idänpuoleiseen kaapeliin viitataan numerolla 2.

Maakaapeli 1 kulkee Ahvenvaarasta Vihajärventietä pitkin Puolankajärven länsipuolella olevalle taajama-alueelle ja sieltä lopulta Niskansuon lähellä olevalle sähköasemalle. Maakaapelin suunnitellun reitin varrella on Puolankajärven ja Ristijärven välissä Salmela-niminen kapea salmialue.

Maakaapeli 2 kulkee Ahvenvaaran suunnitellun tuulivoima-alueen koillislaidalta Leipivaaran länsilaitaa pitkin Paltamontielle, kääntyen Paltamontieltä Taivalkoskentielle. Maakaapeli 2:n reitti kääntyy Taivalkoskentieltä Vattuvaaralle, kulkien samaa linjaa Vattuvaaran läpi kulkevan ilmajohtolinjan kanssa. Ilmajohtolinjan ja Taivalkoskentien risteämän kohdalle on suunnitteilla sähköaseman paikka, jonka ympäristö tarkastettiin inventoinnin yhteydessä.

Molempien maakaapelien maisemakuvaan kuuluvat kapeahkot havumetsäiset kangasalueet, jotka laskevat ojitetuille kosteikoille tai suoalueille. Molemmat reitit kulkevat paljolti jo olemassa olevien teiden varrella, joiden ympäriltä maastoa on raivattu ja muokattu teiden rakennusvaiheessa. Erityisesti maakaapelin 2 reitin maisemaan kuuluvat myös korkeuserot, sillä reitti kulkee osittain Leipivaaran ja Vattuvaaran läpi. Korkeimmat alueet sijaitsevat Leipivaarassa noin 220 metriä merenpinnan yläpuolella ja matalimmat alueet sijaitsevat Vihjärventien varrella olevilla ojitetuilla kosteikkoalueilla noin 160 metrissä merenpinnan yläpuolella.

Maakaapelien suunniteltujen linjojen maaperä on pääsääntöisesti sekalajitteista maalajia. Vaara-alueilla maaperä on pääosin kalliota. Puolankajärven läheisyydessä maaperä on pääosin karkearakeista maalajia. Maakaapeli 2 ylittää Puolankajärvelle laskevan Kapustajoen, minkä lisäksi molempien maakaapelireittien varrella on pienempiä puroja. Maakaapeli 1 kulkee Puolankajärven ja Ristijärven välissä olevan Salmelan kautta.



Kuva 1. Yleiskuva Pappilanlahden länsipuolella olevalta kankaalta maakaapelin 1 reitin varrella. Luoteeseen.



Kuva 2. Yleiskuva maakaapelin 1 loppupäästä Vihajärventien varrella. Kaakkoon.



Kuva 3. Yleiskuva Honkavaaralla olevalta suoalueelta maakaapelin 2 linjalla. Luoteeseen.

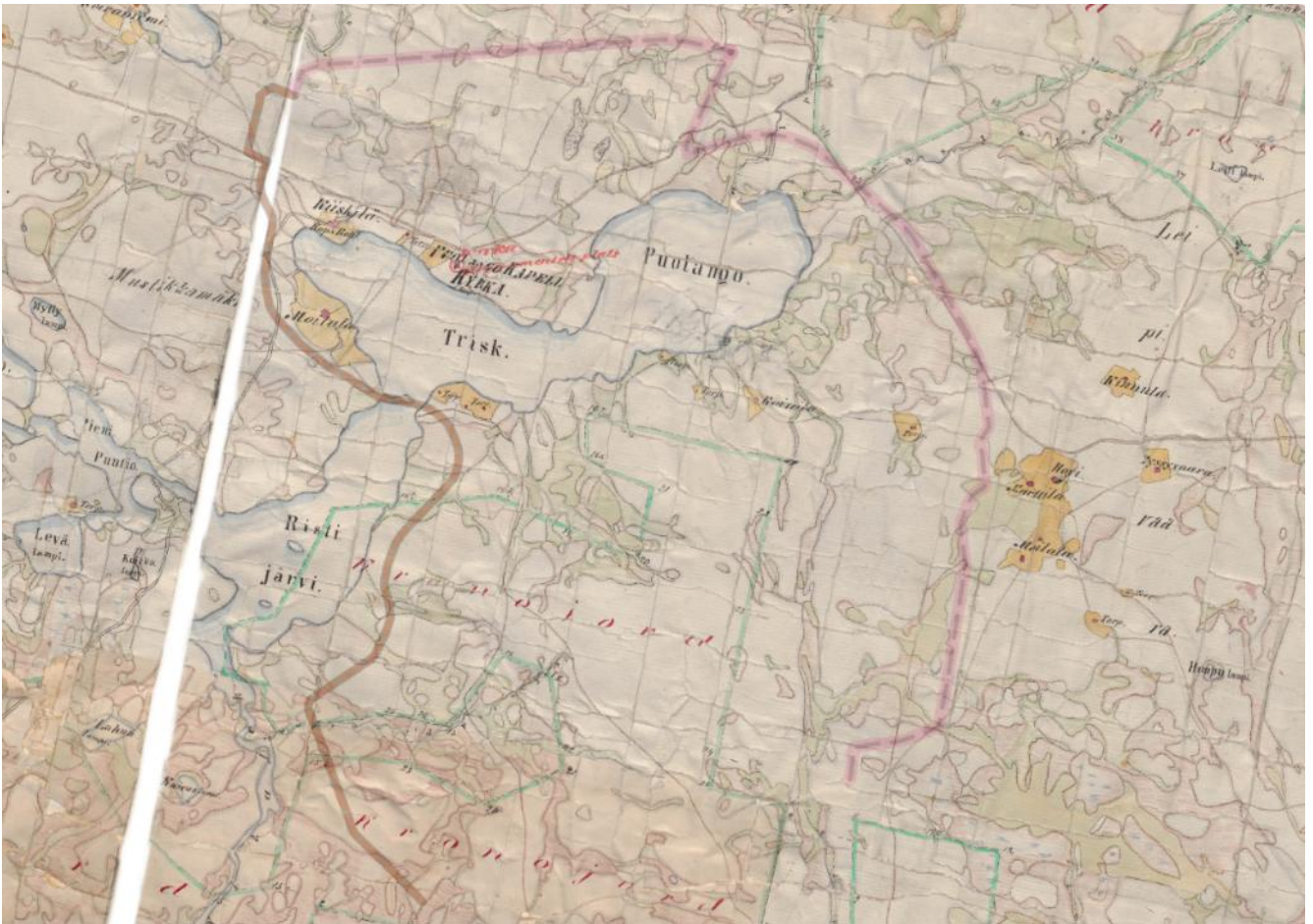


Kuva 4. Yleiskuva maakaapelin 2 linjan varrelta Vilpusuon laidalta. Kohde Vilpussuo 2 sijaitsee kuvassa näkyvällä hakkuualueella. Luoteeseen.

Puolankajärven lähialueet ovat olleet muinaista merenrantaa arviolta 8750–8250 eaa., mikä on ollut mesoliittisen kivikauden varhaisvaihetta. Inventoitavalta alueelta on olemassa vuonna 1853 laadittu toimituskartta sekä vuonna 1864 laadittu pitäjänkartta. 1800-luvun puolivälissä karttojen mukaan asutus keskittyy Puolankajärven läntisen puolen rannoille. Pitäjänkartassa erottuu tässä vaiheessa Puolangan kirkko, Kiiskilän ja Moilalan tilat sekä neljä torppaa. Puolankajärven länsipuolelle on kartalla merkitty tie, joka kulkee Puolangasta lounaaseen kohti Vaalaa. Nykyiset Puolangan läpi kulkevat Utajärventie ja Paltamontie on merkitty pitäjänkartalle. Leipivaaran laelle on merkitty Hovin, Marttilan ja Moilalan tilat. Puolankajärven eteläpuolella olevat alueet ovat vuoden 1864 kartassa pääosin olleet asumattomia ja ne on paljolti merkitty kruununmaiksi.



Kuva 5. Karttaote Puolankajärven lähiympäristöstä vuoden 1853 toimituskartalla.



Kuva 6. Inventoitavat maakaapelireitit vuoden 1864 pitäjänkartalla.

2.2. Tunnetut arkeologiset kohteet ja aikaisemmat tutkimukset

Suunniteltujen maakaapelireittien läheisyydestä tunnetaan entuudestaan neljä arkeologista kohdetta, joista yksi on kiinteä muinaisjäänös ja kolme on havaintokohteita. Havaintokohteet on paikannettu laserkeilausaineistosta ja niitä ei ole tarkastettu maastossa ennen nyt tehtyä inventointia. Entuudestaan tunnettu kiinteä muinaisjäänös on Niskansuo 2 (1000056517), joka on tervahauta. Maanmittauslaitoksen laser 5p-aineiston perusteella paikannetuista havaintokohteista Vilpussuo 2:n (1000062123) ja Kartta-ahon (1000061938) on arvioitu olevan tervahautoja ja Vattuvaaran (1000061982) on arvioitu olevan hiilimiilu.

Maakaapeli 1:n reitin varrella olevassa Ryhtälänniemessä on kaksi kiviikaudelle ajoitettua löytöpaikkaa, Ryhtälänniemi (1000035130) ja Ryhtälänniemi 2 (1000050246). Ryhtälänniemen löytöpaikkaan liittyy 1950-luvulla löydetty ja myöhemmin hukatut kaksi kirvestä. Löytöpaikan selvittäminen liittyy Katrimaija Mäkivuotin vuonna 1984 tekemään Puolangan kunnan muinaisjäänteiden inventointiin. Ryhtälänniemi 2-löytöpaikalta on löydetty kansalaislöytönä vuonna 2018 hiomaton taltta tai taltan teelmä. Molemmat löytöpaikat ovat kaukana inventoitavasta maakaapelireitistä, mutta kertovat siitä, että mahdollisuus kiviautisille kohteille on Puolankajärven länsiosan ranta-alueilla olemassa.

Suunniteltujen maakaapelireittien läheisyydessä on aiemmin tehty muutamia arkeologisia tutkimuksia. Vuonna 1984 Katrimaija Mäki vuoti suoritti Puolangan kunnan muinaisjäänteiden inventoinnin. Vuonna 2014 Metsähallituksen Ville Laurila suoritti Puolangan ja Utajärven kulttuuriperintöinventoinnin. Vuonna 2024 Heilu Oy suoritti Puolangan Ahvenvaaran tuulivoimapuistoalueen arkeologisen inventoinnin, jonka yhteydessä tutkittiin tämän raportin kohteisiin kuuluva Niskansuo 2.

3. Arkeologinen inventointi

3.1. Esityöt

Esitöissä hankealuetta kuvaavia historiallisia karttoja haettiin Kansallisarkiston Astia-verkkopalvelusta ja Maanmittauslaitoksen Kiinteistötietojärjestelmästä. 1900-luvun peruskarttoja tarkasteltiin paikkatietoaineistojen latauspalvelun Paitulin WMS-katselupintoina. Vuoden 1864 pitäjänkartat asetoitiin nykykartan päälle. Vuoden 1853 toimituskarttaa tarkasteltiin valokuvana. Vanhoista kartoista tarkasteltiin inventointialueille sijoittuvia mahdollisia arkeologisesti kiinnostavia kohteita, kuten historiallisen ajan asutusta tai rajamerkkejä. Maanmittauslaitoksen sivustolta ladattiin 5p-laserkeilausaineisto, josta haettiin arkeologisesti kiinnostavia maastonmuotoja, kuten asumuspainanteita tai hiilimiiluja ja tervahautoja.

Ennen maastotöitä käytiin läpi alueen tunnettujen arkeologisten kohteiden tietoja. Kohdetietoja ja aikaisempien arkeologisten tutkimusten raportteja tarkasteltiin Museoviraston ylläpitämästä Kulttuuriympäristön palveluikkunasta (www.kyppi.fi). Ennen maastotöitä oltiin yhteydessä alueelliseen vastuumuseoon inventoinnin toteuttamisesta.

3.2. Maastotyöt ja raportointi

Inventoinnin maastotyön suoritti Heilu Oy:n arkeologi FM Niko Liedes 3.-4.9.2025 aikana. Tutkimusmetodinä oli inventoitavan alueen silmämääräinen havainnointi ja koepistojen teko lapiolla muinaisjäännösten löytymisen kannalta potentiaalisille maastonkohdille. 5p-laserkeilausaineistossa näkyneet anomaliat tarkastettiin inventoinnin aikana. Tarkasteltava alue käsitti noin 20 metrin alueen maakaapelilinjan molemmin puolin. Maastotöiden valmistelussa havaintoja otettiin hieman laajemmalla noin 50 metrin alueelta maakaapelin molemmin puolin siltä varalta, että maakaapelin lähiympäristössä liikutaan maakaapelin kaivamisen aikana. Valmistelussa tehtyjen havaintojen lisäksi kaapelien reittien läheisyydestä tarkastettiin metsäkangasalueita, jotka ovat mahdollisesti olleet vanhaa merenrantaa. Maakaapelin 2 etelänpuoleisesta päästä jätettiin tässä inventoinnissa tarkastamatta Ahvenvaaran tuulivoimapuiston alueelle jäävä osuus, sillä kyseinen alue on inventoitu viimeksi vuonna 2024 FM Antti Purmosen toimesta.

Inventoinnissa tehdyt havainnot dokumentoitiin valokuvoin ja muistiinpanoin. Havaintojen sijainnit sekä kuljetut reitit tallennettiin käsiGPS-paikantimella (Garmin GPSMAP 66i, tarkkuus +/- 5-10 m).

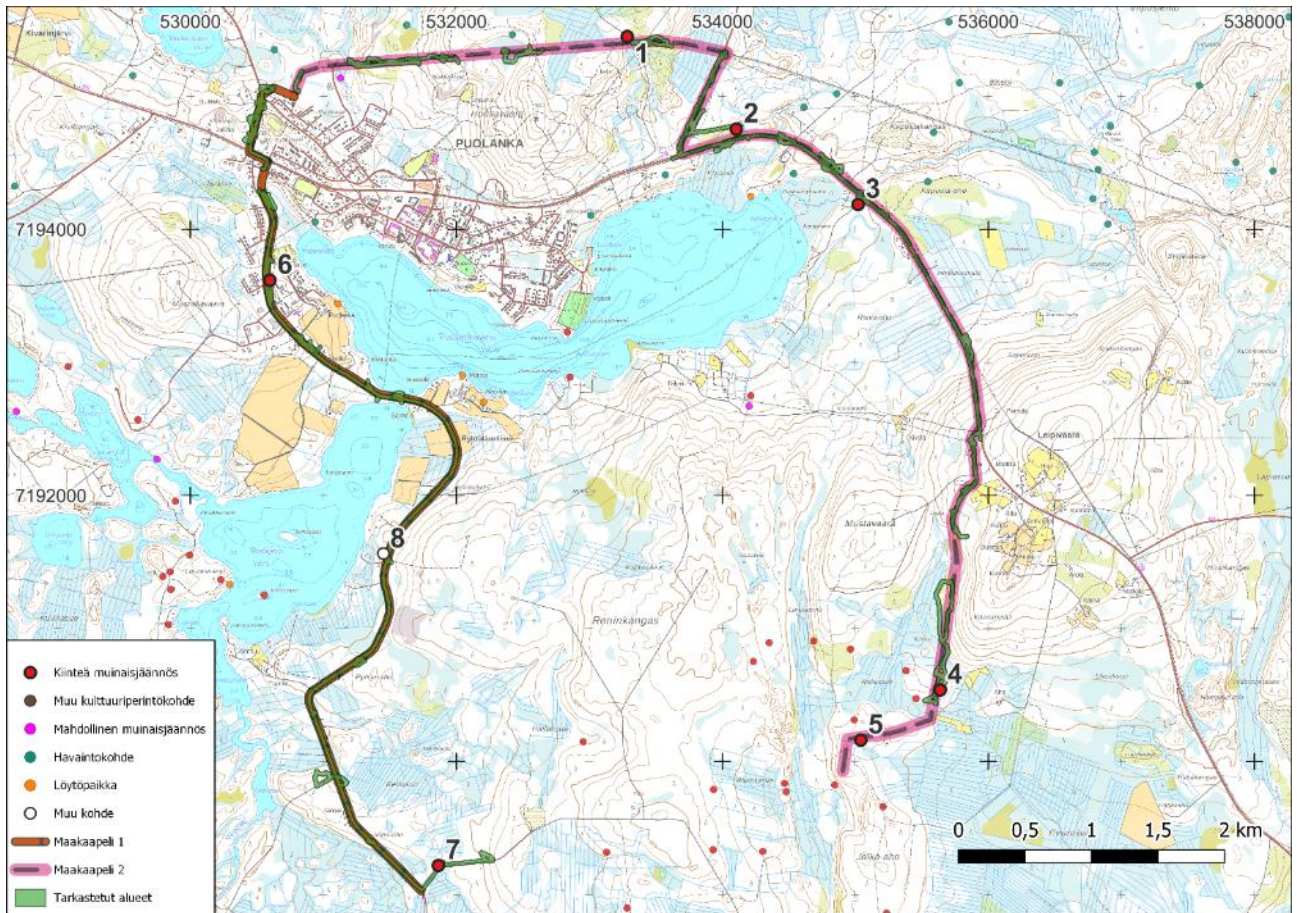
3.3. Havainnot

Suunniteltujen maakaapelireittien varrelta tavattiin neljä uutta arkeologista kohdetta. Näistä kolmea, Rytisuo 3, Pappilanlahti 2 ja Viha-aho ehdotetaan kiinteiksi muinaisjäänöksiksi. Kohteeseen Rytisuo 3 sisältyy hiilimiilu sekä kiukaan jäännös, joka on mahdollisesti kuulunut tervapirttiin. Pappilanlahti 2 ja Viha-aho ovat tervahautoja. Neljäs uusi arkeologinen kohde on muu kohde Pylysynaho, joka on moderni rajamerkki.

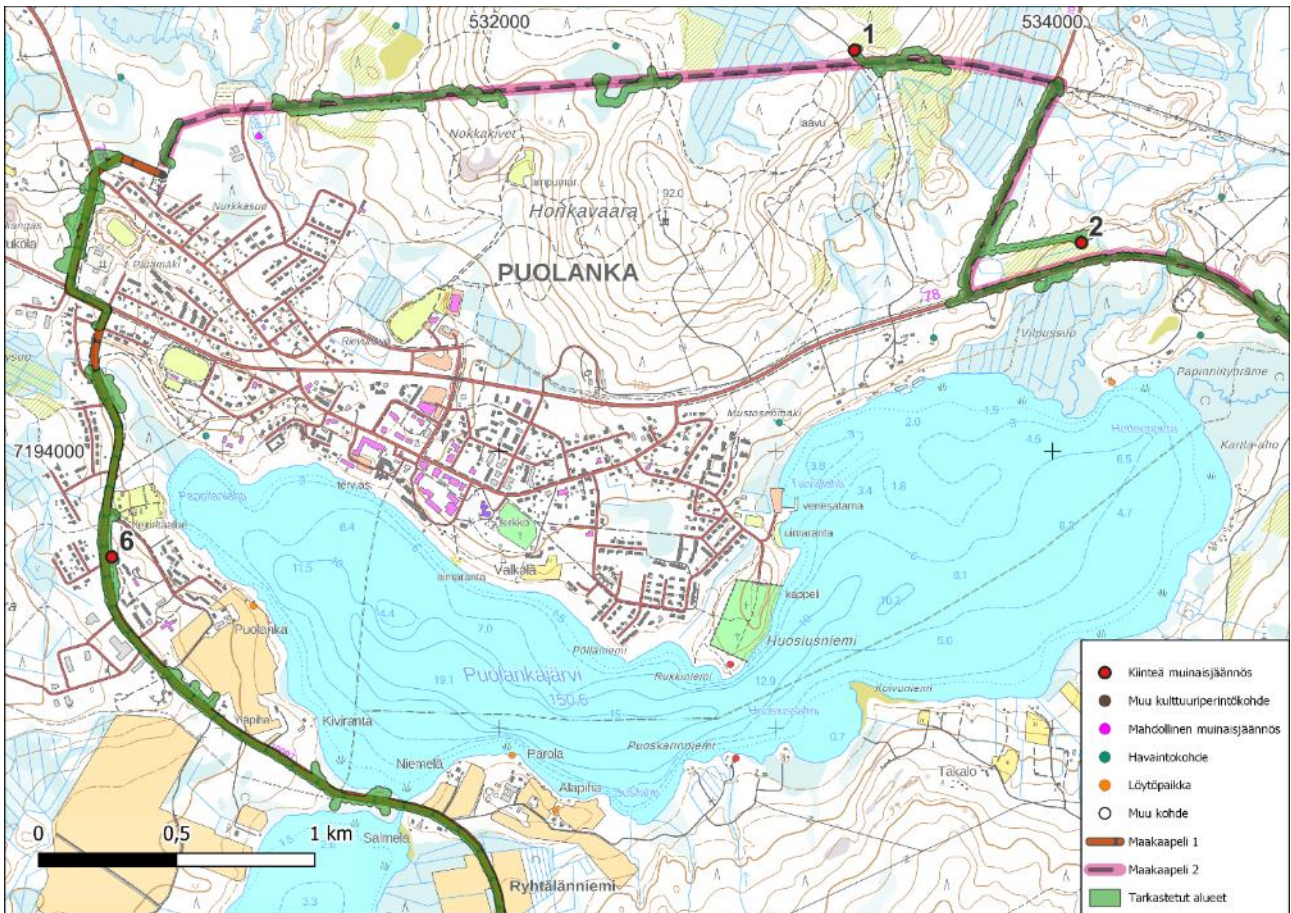
Muinaisjäänösrekisterin havaintokohteet maakaapelireittien läheisyydestä noin 50 metrin päästä tarkastettiin inventoinnin aikana. Tarkastettuja havaintokohteita Vattuvaara, Vilpussuo 2 ja Kartta-aho ehdotetaan muutettavan kiinteiksi muinaisjäänöksiksi. Vattuvaara on hiilimiilu, Vilpussuo 2 on tervahauta ja Kartta-ahoon lukeutuu kaksi vierekkäin olevaa tervahautaa.

Inventoitavien maakaapelireittien läheisyydestä tarkastettiin metsäkangasalueita, jotka ovat mahdollisesti vanhoja ranta-alueita. Puolankajärven ja Ristijärven välinen Salmelan alue tarkastettiin myös, sillä Puolankajärvellä olevasta Ryhtälänniemestä on aiemmin tehty kivikaudelle ajoitettuja esinelöytöjä. Inventoinnin aikana edellä mainituilta alueilta ei kuitenkaan tehty havaintoja kivikaudelle ajoittuvista arkeologisista kohteista.

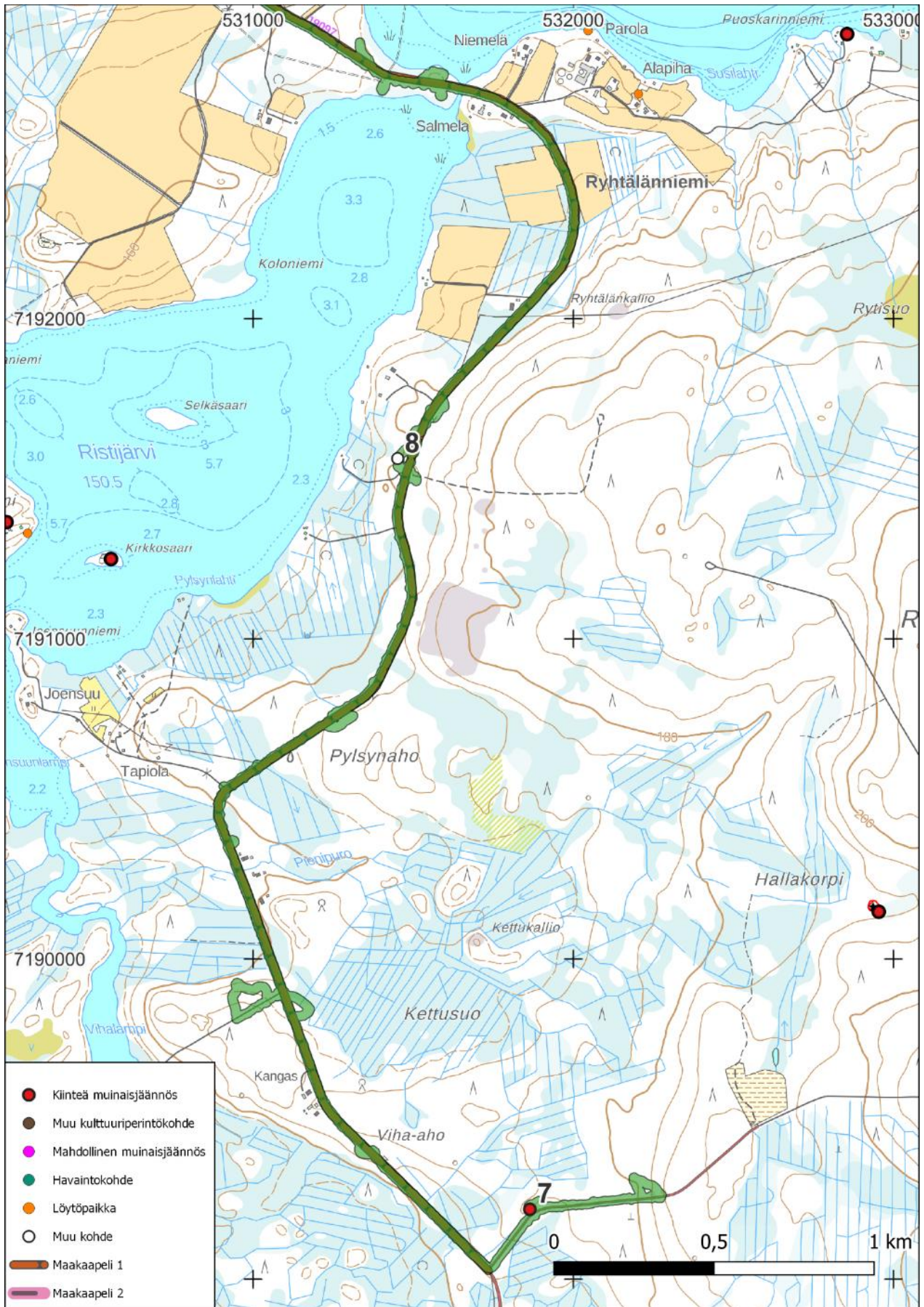
Inventoinnissa havaittujen arkeologisten kohteiden tarkemmat tiedot on esitetty luvussa 5. Arkeologiset kohteet.



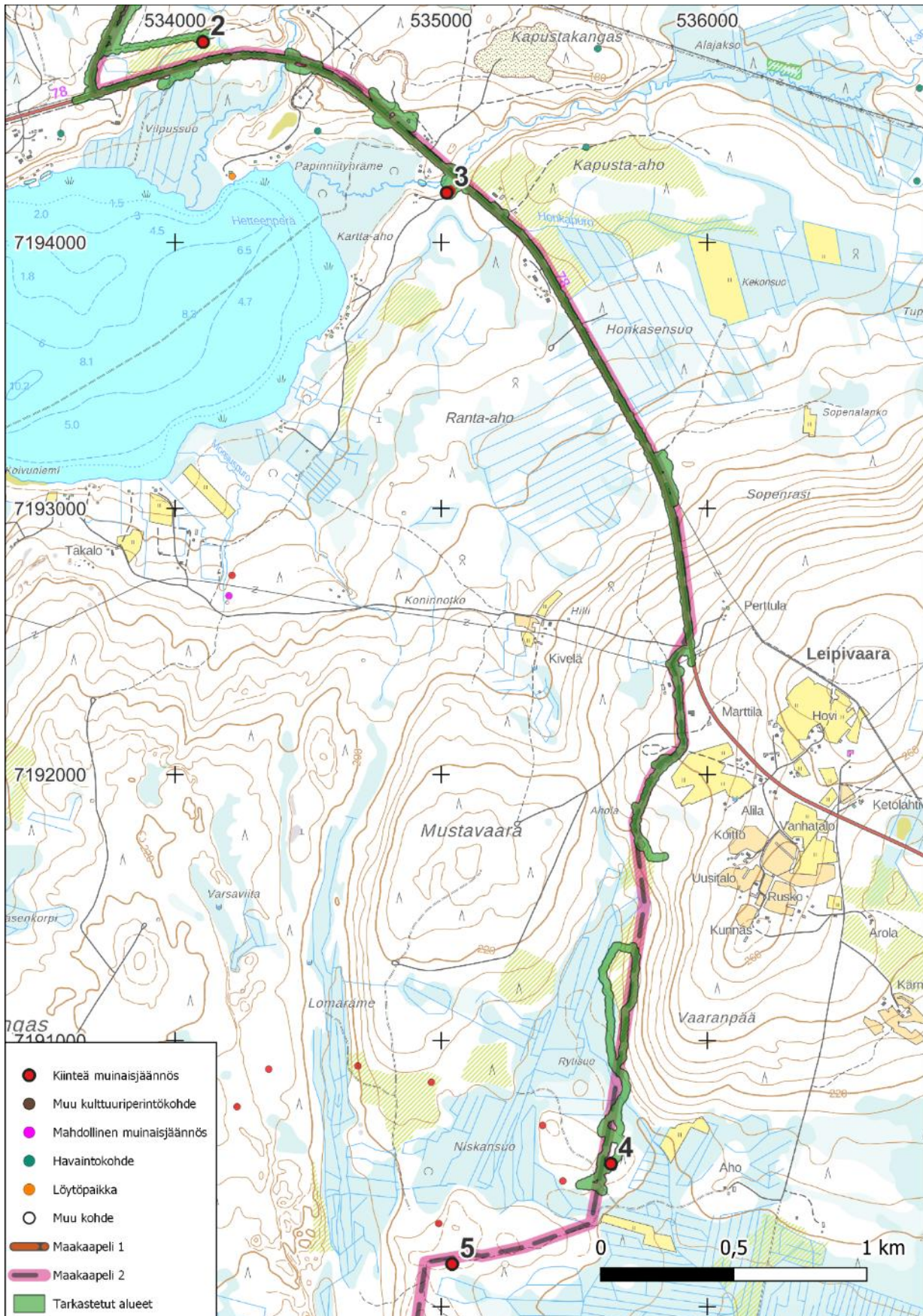
Kartta 6. Yleiskartta maastossa tarkastetuista alueista.



Kartta 7. Tarkastetut alueet suunniteltujen maakaapeliin 1 ja 2 varrella Puolangan taajaman lähiympäristössä.



Kartta 8. Tarkastetut alueet suunnitellun maakaapelin 1 varrella.



Kartta 9. Tarkastetut alueet suunnitellun maakaapelin 2 varrella.

4. Yhteenveto

Heilu Oy:n Niko Liedes toteutti Puolangan Ahvenvaaralle johtavien kahden maakaapelireitin arkeologisen inventoinnin syyskuussa 2025. Suunniteltujen maakaapelireittien läheisyydestä tunnettiin entuudestaan neljä arkeologista kohdetta, joista kolme oli tarkastamattomia havaintokohteita ja yksi oli kiinteä muinaisjäänös Niskansuo 2. Havaintokohteet tarkastettiin inventoinnin aikana, ja niiden todettiin olevan kiinteitä muinaisjäänöksiä. Suunniteltujen maakaapelireittien läheisyydestä tavattiin lisäksi neljä uutta kohdetta, joista kiinteitä muinaisjäänöksiä ovat tervahaudat Pappilanlahti 2 ja Viha-aho sekä hiilimiilun ja kiukaan jäänteiden sisältävä Rytisuo 3. Neljäs kohde on muu kohde Pylsynaho, joka on moderni rajamerkki.

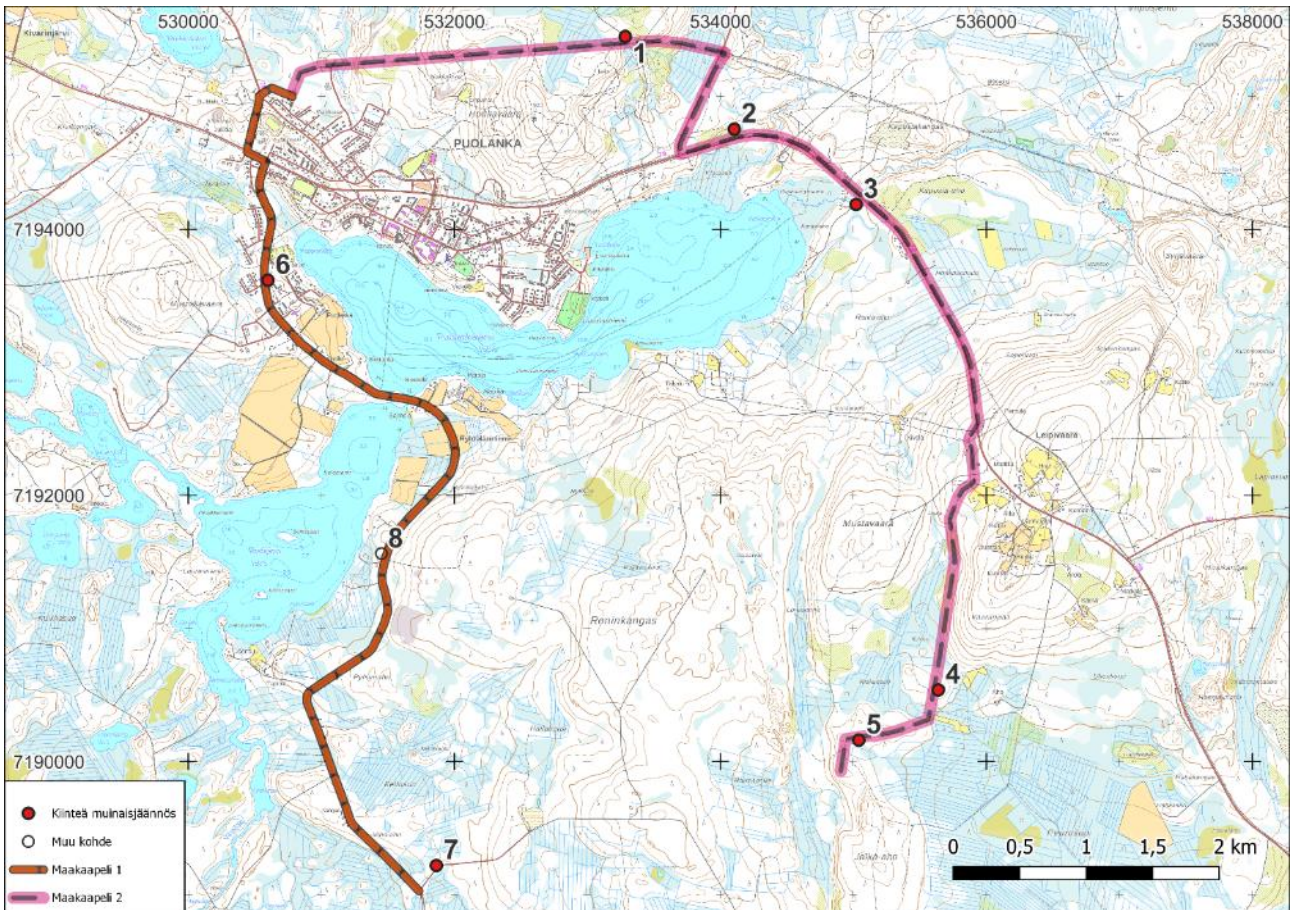
Inventoinnin jälkeen maakaapelireittien läheisyydestä tunnetaan kahdeksan arkeologista kohdetta, joista seitsemän on kiinteitä muinaisjäänöksiä ja yksi on muu kohde.

Maakaapelireittien rakentamisen vaatiman 20 metrin suoja-alueen kannalta olennaisimmat kohteet ovat Pappilanlahti 2, joka sijaitsee alle 20 metrin päässä kaapelilinjasta, ja vuonna 2024 Ahvenvaaran tuulivoima-alueen inventoinnin aikana dokumentoitu Niskansuo 2, joka sijaitsee noin 10 metrin päässä suunnitellusta kaapelilinjasta. Ahvenvaaran suunnitellulle tuulivoima-alueelle johtavasta tiestä alle 5 metrin päässä oleva tervahauta Viha-aho dokumentoitiin inventoinnin aikana.

Niko Liedes
Oulussa 10.9.2025
Heilu Oy

Kohdeluettelo

Nro	Nimi	Kunta	Mj-tunnus	Tyyppi	Tarkenne	Ajoitus
KIINTEÄT MUINAISJÄÄNNÖKSET						
1	Vattuvaara	Puolanka	1000061982	työ- ja valmistuspaikat	hiilimiilut	historiallinen
2	Vilpussuo 2	Puolanka	1000062123	työ- ja valmistuspaikat	tervahaudat	historiallinen
3	Kartta-aho	Puolanka	1000061938	työ- ja valmistuspaikat	tervahaudat	historiallinen
4	Rytisuo 3*	Puolanka	uusi kohde	työ- ja valmistuspaikat, kivirakenteet	hiilimiilut, kiukaat	historiallinen
5	Niskansuo 2	Puolanka	1000056517	työ- ja valmistuspaikat	tervahaudat	historiallinen
6	Pappilanlahti 2*	Puolanka	uusi kohde	työ- ja valmistuspaikat	tervahaudat	historiallinen
7	Viha-aho*	Puolanka	uusi kohde	työ- ja valmistuspaikat	tervahaudat	historiallinen
MUUT KOHTEET						
8	Pylsynaho*	Puolanka	uusi kohde	kivirakenteet	rajamerkit	moderni
Nro	Nimi	Kunta	Mj-tunnus	Tyyppi	Tarkenne	Ajoitus
KIINTEÄT MUINAISJÄÄNNÖKSET						
1	Vattuvaara	Puolanka	1000061982	työ- ja valmistuspaikat	hiilimiilut	historiallinen
2	Vilpussuo 2	Puolanka	1000062123	työ- ja valmistuspaikat	tervahaudat	historiallinen
3	Kartta-aho	Puolanka	1000061938	työ- ja valmistuspaikat	tervahaudat	historiallinen
4	Rytisuo 3*	Puolanka	uusi kohde	työ- ja valmistuspaikat, kivirakenteet	hiilimiilut, kiukaat	historiallinen
5	Niskansuo 2	Puolanka	1000056517	työ- ja valmistuspaikat	tervahaudat	historiallinen
6	Pappilanlahti 2*	Puolanka	uusi kohde	työ- ja valmistuspaikat	tervahaudat	historiallinen
7	Viha-aho*	Puolanka	uusi kohde	työ- ja valmistuspaikat	tervahaudat	historiallinen
MUUT KOHTEET						
8	Pylsynaho*	Puolanka	uusi kohde	kivirakenteet	rajamerkit	moderni



Kartta 10. Kartta kohteiden sijainneista.

Numerot vastaavat kohdeluettelon numeroita.

5. Arkeologiset kohteet (* uusi kohde)

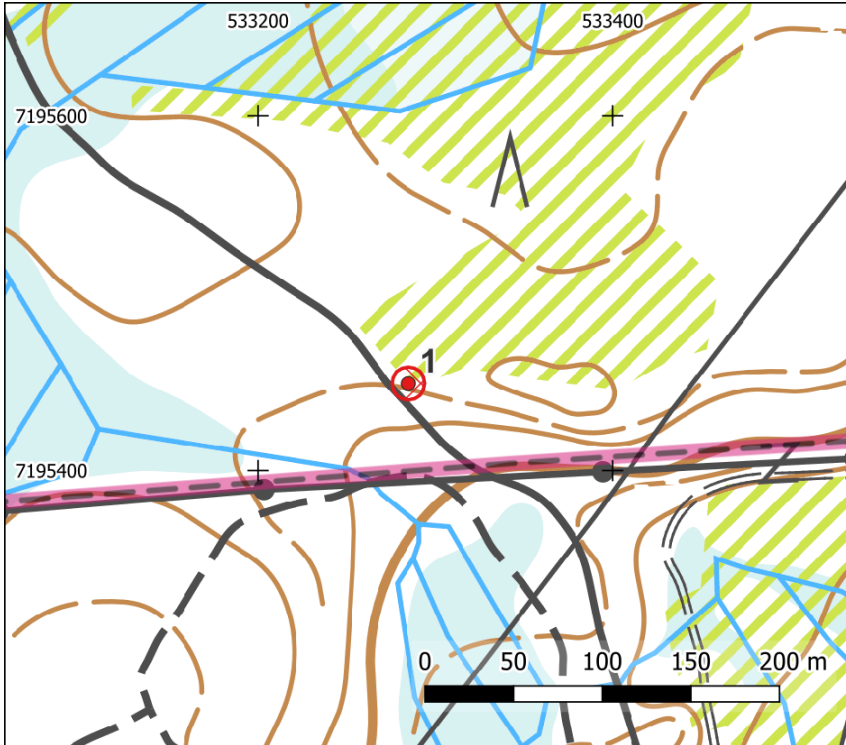
Kiinteät muinaisjäännökset

1. Vattuvaara

Kunta:	Puolanka
Muinaisjäännöstunnus:	1000061982
Muinaisjäännösstatus:	kiinteä muinaisjäännös, aiemmin havaintokohde
Muinaisjäännöstyyppe:	työ- ja valmistuspaikat, hiilimiilut
Ajoitus:	historiallinen
Aiemmat tutkimukset:	Janne Ikäheimo etätarkastus 2023
Koordinaatit:	N 7195449 E 533285 z 209 m mpy
Koordinaattiselite:	hiilimiilun keskikohta

Muinaisjäännösrekisterin kuvaus: Kohteeseen kuuluu hiilimiilu. Kohde on tunnistettu ja rajattu Maanmittauslaitoksen laser 5p aineistosta (Tuotantoalue: Puolanka 2021) tehtyjen arkeologisten havaintojen perusteella (Ikäheimo 2023, etätarkastus). Kohdetta ei ole tarkastettu maastossa.

Inventointi 2025: Vattuvaaralla kulkevalta sähkölinjalta noin 50 metriä pohjoiseen hiekkatien varrella sijaitseva hiilimiilu. Hiilimiilun kokonaishalkaisija on noin 9 metriä. Miilun vallin leveys on noin 2 metriä ja korkeus noin 0,6 metriä. Kuopan halkaisija on noin 5 metriä ja syvyys noin 0,7 metriä. Keskelle tehdyssä koepistossa havaittiin tummanruskeaa hiekkaa, jonka seassa oli isoja hiiltyneitä puun paloja.



Kartta 11. Vattuvaaran kohdekartta.

Kohde on merkitty punaisella pisteellä numero 1 ja punaisella vinorasterilla. Suunniteltu maakaapelin reitti on merkitty violetilla katkoviivalla.



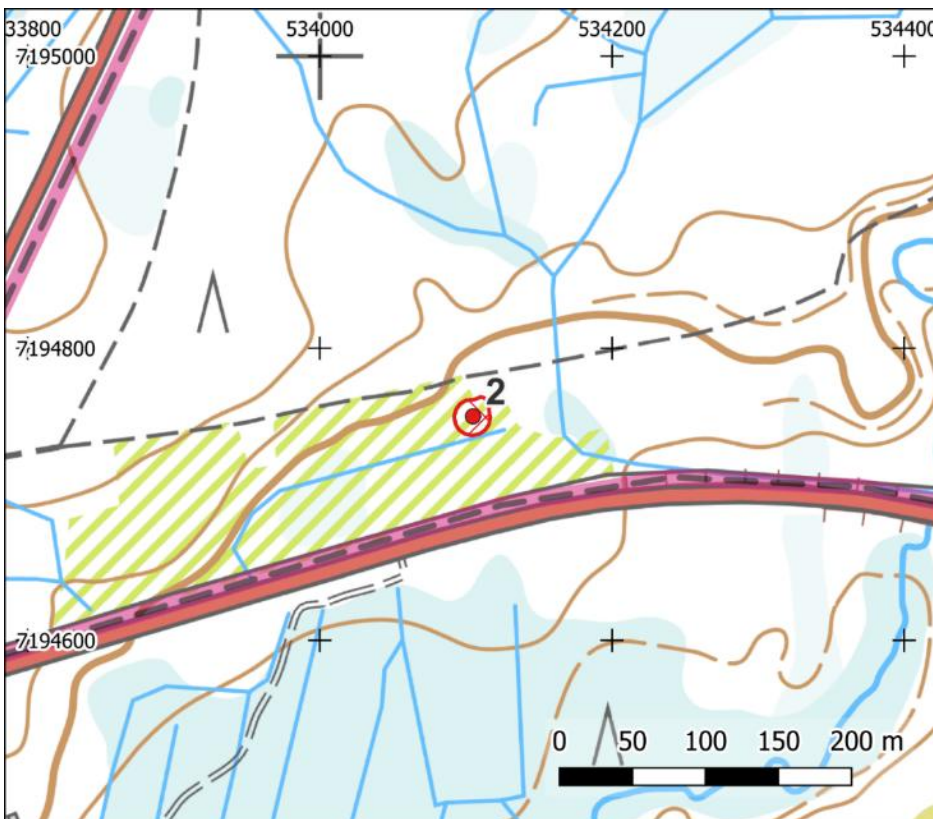
Kuva 7. Vattuvaaran hiilimiilu. Taustalla on Vattuvaaran laelle kulkeva hiekkatie. Länteen.

2. Vilpussuo 2

Kunta:	Puolanka
Muinaisjäännöstunnus:	1000062123
Muinaisjäännösstatus:	kiinteä muinaisjäännös, aiemmin havaintokohde
Muinaisjäännöstyyppi:	työ- ja valmistuspaikat, tervahaudat
Ajoitus:	historiallinen
Aiemmat tutkimukset:	Janne Ikäheimo etätarkastus 2023
Koordinaatit:	N 7194753 E 534105 z 160 m mpy
Koordinaattiselite:	tervahaudan keskikohta

Muinaisjäännösrekisterin kuvaus: Kohteeseen kuuluu tervahauta. Kohde on tunnistettu ja rajattu Maanmittauslaitoksen laser 5p aineistosta (Tuotantoalue: Puolanka 2021) tehtyjen arkeologisten havaintojen perusteella (Ikäheimo 2023, etätarkastus). Kohdetta ei ole tarkastettu maastossa.

Inventointi 2025: Avohakkuualueen koillislaidalla sijaitseva tervahauta. Tervahaudan kokonaishalkaisija on noin 13 metriä. Vallin leveys on noin 2 metriä ja korkeus vaihtelee 0,6–0,9 metrin välillä. Keskiosan halkaisija on noin 9 metriä ja syvyys noin 0,8 metriä. Halssi on suunnattu koilliseen ja sen pituus on noin 4 metriä, leveys noin 3 metriä ja syvyys noin 2 metriä. Tervahaudan päälle on jätetty muutamia kulttuurikantoja.



Kartta 12. Vilpussuo 2 kohdekartta.

Kohde on merkitty punaisella pisteellä numero 2 ja viivarasterilla. Maakaapelin suunniteltu reitti on merkitty violetilla katkoviivalla.



Kuva 8. Vilpussuo 2 -tervahaudan keskiosa. Luoteeseen.

3. Kartta-aho

Kunta:	Puolanka
Muinaisjäännöstunnus:	1000061938
Muinaisjäännösstatus:	kiinteä muinaisjäännös, aiemmin havaintokohde
Muinaisjäännöstyyppi:	työ- ja valmistuspaikat, tervahaudat
Ajoitus:	historiallinen
Aiemmat tutkimukset:	Janne Ikäheimo etätarkastus 2023
Koordinaatit:	N 7194187 E 535021 z 157 m mpy
Koordinaattiselite:	painanteen keskikohta

Muinaisjäännösrekisterin kuvaus: Kohteeseen sisältyvät alakohteet: Tervahauta 1, Tervahauta 2. Kohde on tunnistettu ja rajattu Maanmittauslaitoksen laser 5p aineistosta (Tuotantoalue: Puolanka 2021) tehtyjen arkeologisten havaintojen perusteella (Ikäheimo 2023, etätarkastus). Kohdetta ei ole tarkastettu maastossa.

Alakohteet:

Tervahauta 1

Tyyppi: työ- ja valmistuspaikat, tervahaudat

Koordinaatit ETRS-TM35FIN P: 7194187 I: 535021

Kuvaus: Tervahauta 1: Alakohde on tunnistettu Maanmittauslaitoksen laser 5p aineistosta (Tuotantoalue: Puolanka 2021) tehtyjen havaintojen perusteella (Ikäheimo 2023, etätarkastus).

Tervahauta 2

Tyyppi: työ- ja valmistuspaikat, tervahaudat

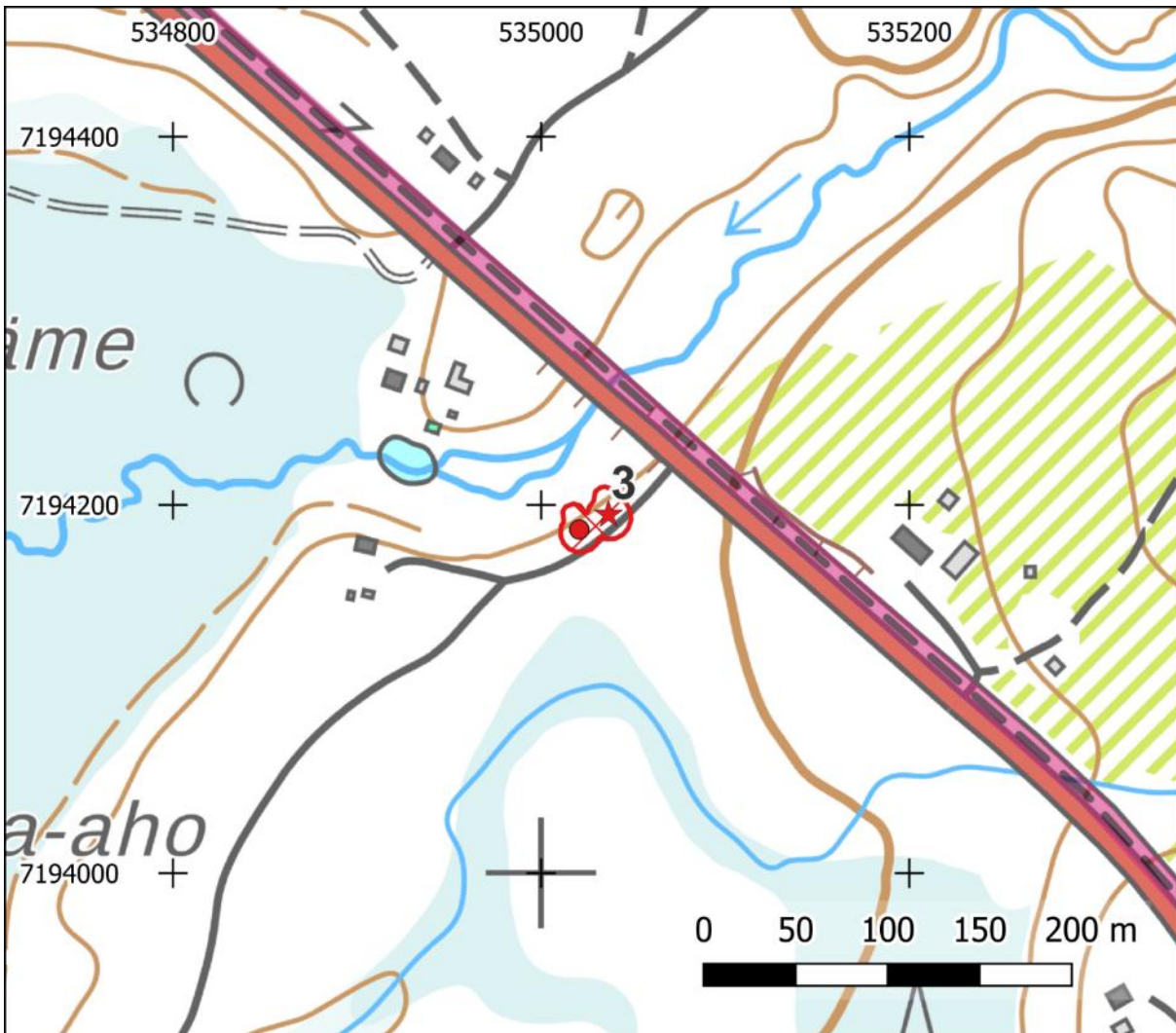
Koordinaatit ETRS-TM35FIN P: 7194195 I: 535037

Kuvaus: Tervahauta 2: Alakohde on tunnistettu Maanmittauslaitoksen laser 5p aineistosta (Tuotantoalue: Puolanka 2021) tehtyjen havaintojen perusteella (Ikäheimo 2023, etätarkastus).

Inventointi 2025: Kartta-ahon koillislaidalla jyrkässä rinteessä sijaitsee kaksi tervahautaa. Tervahautojen pohjoispuolella noin 30 metrin päässä kulkee Kapustajoki, jota kohti molempien halssi on suunnattu.

Tervahauta 1: Tervahaudan kokonaishalkaisija on noin 13 metriä. Vallin leveys on noin 4 metriä ja korkeus noin 0,8 metriä. Keskiosan halkaisija on noin 5 metriä ja syvyys noin 0,9 metriä. Halssi on suunnattu luoteeseen ja sen pituus on noin 5 metriä, leveys noin 3 metriä ja syvyys noin 2,1 metriä.

Tervahauta 2: Tervahaudan kokonaishalkaisija on noin 10 metriä. Vallin leveys on noin 2 metriä ja korkeus noin 0,5 metriä. Keskiosan halkaisija on noin 6 metriä ja syvyys noin metrin. Halssi on suunnattu luoteeseen ja sen pituus on noin 5 metriä, leveys noin 3 metriä ja syvyys noin 2,2 metriä.



Kartta 13. Kartta-ahon kohdekartta.

Tervahaudan 1 sijainti on merkitty punaisella pisteellä ja tervahaudan 2 sijainti on merkitty punaisella tähdellä. Kohteiden sijainti on merkitty numerolla 3 ja aluerajaus punaisella vinorasterilla. Maakaapelin suunniteltu reitti on merkitty violetilla katkoviivalla.



Kuva 9. Kartta-ahon tervahauta 1. Länteen.



Kuva 10. Kartta-ahon tervahauta 2. Koilliseen.

4. Rytisuo 3*

Kunta:	Puolanka		
Muinaisjäännöstunnus:	uusi kohde		
Muinaisjäännösstatus:	kiinteä muinaisjäännös		
Muinaisjäännöstyyppi:	työ- ja valmistuspaikat, hiilimiilut kivirakenteet, kiukaat		
Ajoitus:	historiallinen		
Aiemmat tutkimukset:	-		
Koordinaatit:	N 7190538	E 535638	z 205 m mpy
	N 7190531	E 535641	z 205 m mpy
Koordinaattiselite:	hiilimiilun keskikohta ja kiukaan keskikohta		

Inventointi 2025: Vaaranpään lounaisreunalta noin 250 metriä etelälounaaseen Rytisuon etelälaidalla olevalla metsäkankaalla sijaitseva hiilimiilu sekä kiukaan jäännökset. Hiilimiilu on soikean muotoinen kaivanto, jonka keskelle tehdystä koepistosta tavattiin yli 10 cm kerros hiiltä. Vallin leveys on noin 2 metriä ja korkeus noin 0,3 metriä. Kuopan halkaisija on noin 3,5 metriä ja syvyys on noin 0,5 metriä. Kuopassa on terävähköt reunat.

Miilun vierestä noin 2,5 metriä kaakkoon löytyi noin 2 x 2 metrin ja noin metrin korkuinen sammalpeitteinen kivilatomus. Latomuksen yläosan sammalpeitteessä on reikä, josta on nähtävissä palaneita ja lohjenneita kiviä. Alueelta tunnetaan entuudestaan tervahaudat Rytisuo 1 ja Rytisuo 2, joten kivilatomus on mahdollisesti alueelle rakennetun tervapirtin kiuas. Latomuksen eteläsivulla erottui noin 2,5 x 1,5 metrin kaivanto.



Kartta 14. Rytisuo 3 kohdekartta.

Hiilimiilu on merkitty punaisella pisteellä numero 4 ja kiuas on merkitty punaisella tehdyllä. Kohteen aluerajaus on merkitty punaisella viivarasterilla. Suunnitellun maakaapelin reitti on merkitty violetilla katkoviivalla. Kartan vasemmassa reunassa oleva kohde on tervahauta Rytisuo 2.



Kuva 11. Rytisuo 3:n hiilimiilu. Länteen.



Kuva 12. Rytisuo 3:n kiukaan jäänteet. Länteen.

5. Niskansuo 2

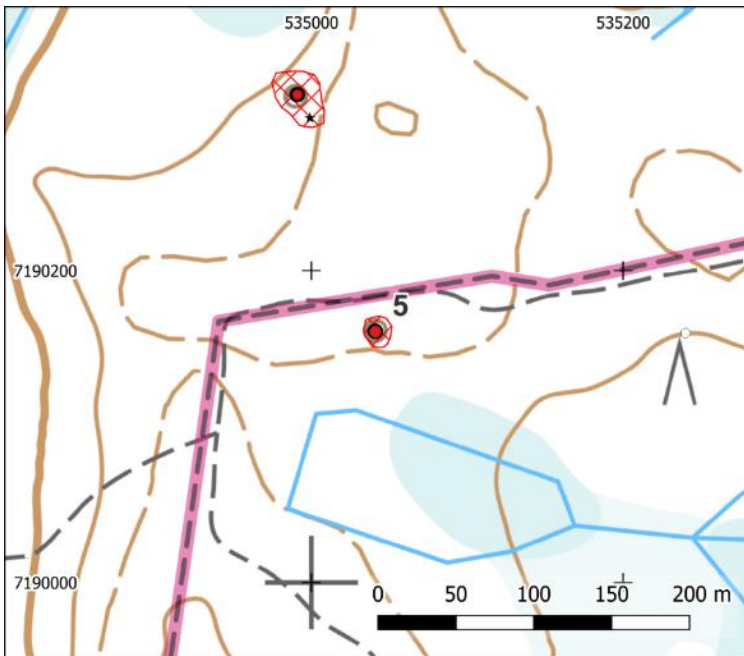
Kunta:	Puolanka
Muinaisjäänöstunnus:	1000056517
Muinaisjäänösstatus:	kiinteä muinaisjäänös
Muinaisjäänöstyyppi:	työ- ja valmistuspaikat, tervahaudat
Ajoitus:	historiallinen
Aiemmat tutkimukset:	Antti Purmonen, Maria Södö ja Jussi-Pekka Hiltunen inventointi 2024
Koordinaatit:	N 7190161 E 535041 z 208 m mpy
Koordinaattiselite:	arvioitu inventointiraportin kartasta ja Lidar-kuvista

Muinaisjäänösrekisterin kuvaus: Tervahauta sijaitsee Niskansuon eteläpuolella olevalla kuivalla kankaalla noin 150 m eteläkaakkoon Niskansuo 1:stä. Tervahaudan ympäristö on hakattu ja äestetty, jonka yhteydessä myös tervahauta on pahoin vaurioitunut. Äestysurat/metsäkoneen jäljet kulkevat tervahaudan keskeltä ja myös pohjoisosan vallien yli. Tervahaudassa kasvaa nuoria taimia. Alueen aluskasvillisuutena on sammalta ja varpuja.

Niskansuo 2 on halkaisijaltaan 12 m ja syvyydeltään 1,3 m. Sen vallit ovat kooltaan 3 x 0,7 m. Tervahaudan halssi on etelään ja kooltaan 2 x 2,5 x 1,5 m. Juoksutusuraa on hankala havaita äestyksen vuoksi.

Inventointi 2025:

Kohdetta ei tarkastettu vuoden 2025 inventoinnin yhteydessä, koska kohde on tarkastettu viimeksi vuonna 2024. Kohde sijaitsee alle 20 metrin päässä suunnitellusta maakaapelireitistä ja se on syytä huomioida maakaapelireitin suunnittelussa.



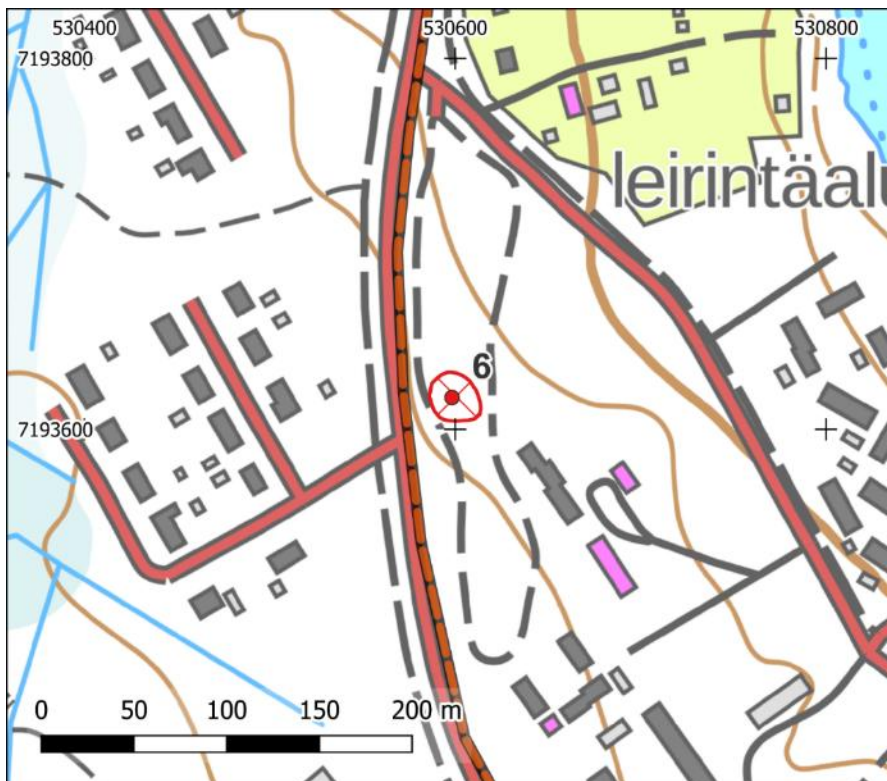
Kartta 15. Niskansuo 2 kohdekartta.

Kohde on merkitty punaisella pisteellä numero 5 ja viivarasterilla. Kartan ylä laidassa on tervahauta Niskansuo 1. Maakaapelin suunniteltu reitti on merkitty violetilla katkoviivalla.

6. Pappilanlahti 2*

Kunta:	Puolanka		
Muinaisjäännöstunnus:	uusi kohde		
Muinaisjäännösstatus:	kiinteä muinaisjäännös		
Muinaisjäännöstyyppi:	työ- ja valmistuspaikat, tervahaudat		
Ajoitus:	historiallinen		
Aiemmat tutkimukset:	-		
Koordinaatit:	N 7193617	E 530598	z 170 m mpy
Koordinaattiselite:	tervahaudan keskikohta		

Inventointi 2025: Mustikkavaaran ja Pappilanlahden välisellä havumetsäalueella noin 120 metriä Puolangalla olevasta leirintäalueesta lounaaseen sijaitseva tervahauta. Tervahaudan vierestä kulkee valaistu lenkipolku ja tervahaudan lävitse kulkee kaakkoissuuntainen kapea metsäpolku. Tervahaudan kokonaishalkaisija on noin 18 metriä. Vallin leveys on noin 3,5 metriä ja korkeus noin 0,5 metriä. Keskiosan halkaisija on noin 11 metriä ja syvyys noin 0,4 metriä. Halssi on suunnattu kaakkoon kohti alueella kulkevaa puroa ja sen pituus on noin 8 metriä, leveys noin 2 metriä ja syvyys noin metrin. Keskelle tehdyssä koepistossa tavattiin harmaata hiilensekaista maata. Vallin ulkosivuilla kulkee paikoittain noin 2 x 0,5 metrisiä ilmanottoaukkoja. Tervahaudan keskellä kasvaa lehtipuuta ja se on merkitty kahdella punaisella lippunauhalla.



Kartta 16. Pappilanlahti 2 kohdekartta.

Kohde on merkitty punaisella pisteellä numero 6 ja viivarasterilla. Suunniteltu maakaapelin reitti on merkitty oranssilla katkoviivalla.



Kuva 13. Pappilanlahti 2 tervahauta kuvattuna alueella kulkevalta lenkipolulta. Koilliseen.

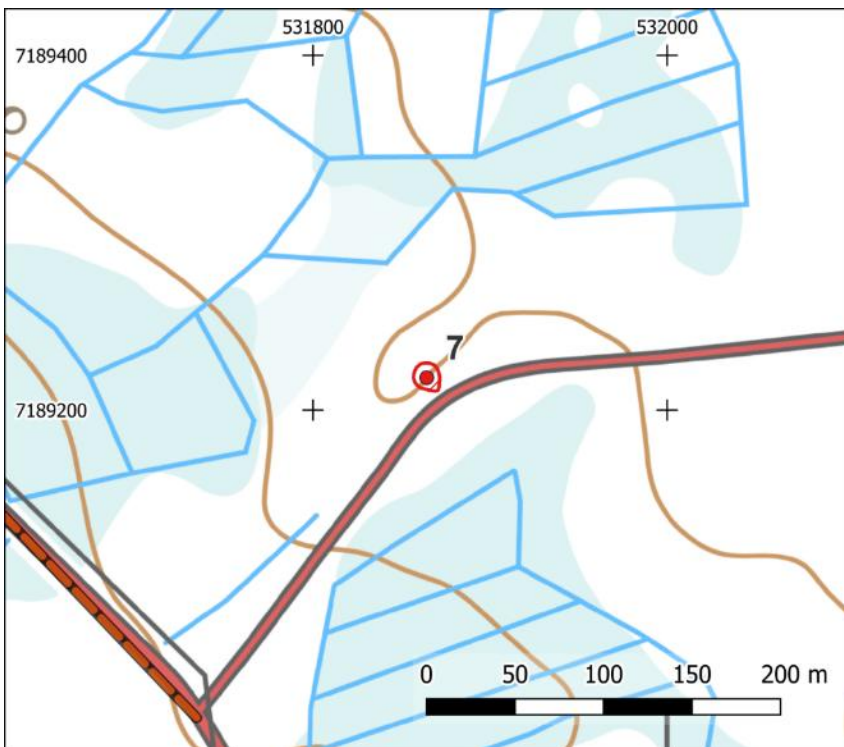
7. Viha-aho*

Kunta:	Puolanka
Muinaisjäännöstunnus:	uusi kohde
Muinaisjäännösstatus:	kiinteä muinaisjäännös
Muinaisjäännöstyyppi:	työ- ja valmistuspaikat, tervahaudat
Ajoitus:	historiallinen
Aiemmat tutkimukset:	-
Koordinaatit:	N 7189218 E 531864 z 175 m mpy
Koordinaattiselite:	tervahaudan keskikohta

Inventointi 2025:

Soratiellä olevan levikkeen vieressä sijaitseva tervahauta. Tervahaudan kokonaishalkaisija on noin 10 metriä. Vallin leveys on noin 2 metriä ja korkeus noin 0,3 metriä. Keskiosan halkaisija on noin 6 metriä ja syvyys noin 1,5 metriä. Tervahaudan halssi on suunnattu itään ja sen pituus on noin 3 metriä, leveys noin 2 metriä ja syvyys noin 1,5 metriä. Tervahaudan ympärille on kaivettu n 1 x 0,5 metrisiä ilmanottoaukkoja.

Vuoden 1864 pitäjänkartassa alueelle on merkitty yksittäinen ympyrä jonka keskellä on piste, jolla on mahdollisesti merkitty tervahaudan paikka.



Kartta 17. Viha-ahon kohdekartta.

Kohde on merkitty punaisella pisteellä numero 7 ja viivarasterilla. Suunniteltu maakaapelin reitti on merkitty oranssilla katkoviivalla.



Kuva 14. Viha-ahon tervahaudan lähiympäristöä vuoden 1864 pitäjänkartalla. Kartalla näkyvä piste, joka mahdollisesti merkitsee tervahautaa, on mustan nelikulmion sisällä.



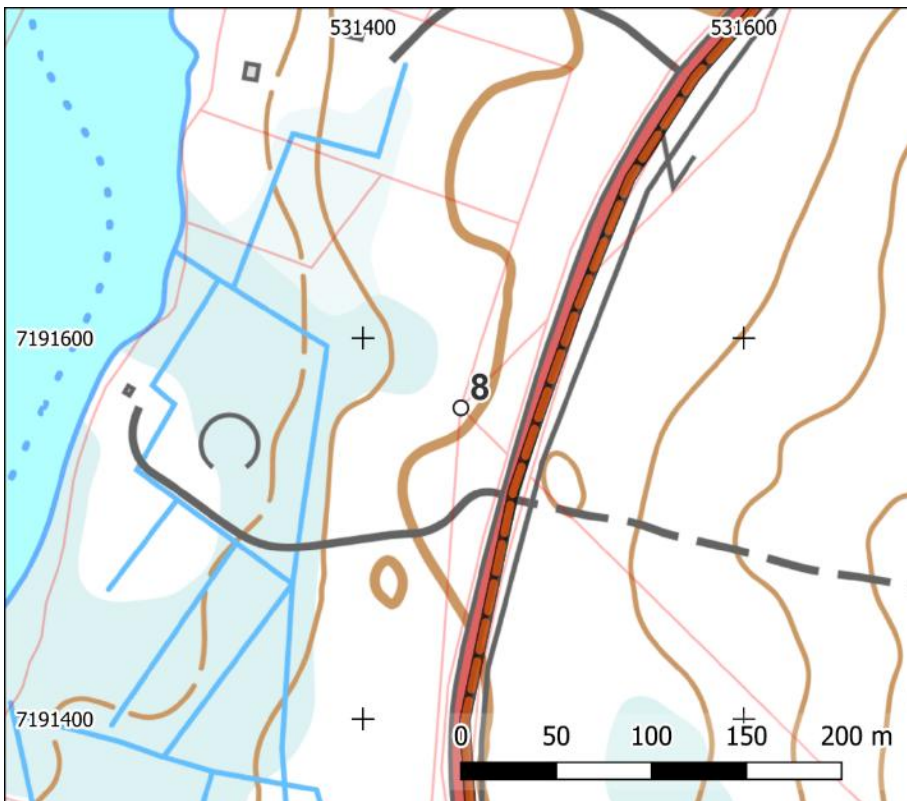
Kuva 15. Viha-ahon tervahauta. Itään.

Muut kohteet

8. Pylsynaho*

Kunta:	Puolanka		
Muinaisjäännöstunnus:	uusi kohde		
Muinaisjäännösstatus:	muu kohde		
Muinaisjäännöstyyppi:	kivirakenteet, rajamerkit		
Ajoitus:	moderni		
Aiemmat tutkimukset:	-		
Koordinaatit:	N 7191563	E 531451	z 160 m mpy
Koordinaattiselite:	rajamerkin keskikohta		

Inventointi 2025: Ryhtälänkallion ja Pylsynlahden välissä olevalla Pylsynahon metsäkangasalueella sijaitseva rajamerkki. Vuoden 1864 pitäjänkartassa alue on ollut kruununmaata, joten kiinteistöjen jako on todennäköisesti tapahtunut myöhemmin 1800-luvun lopulla tai 1900-luvun aikana. Rajamerkki koostuu noin 1 x 1 metrin kokoisesta ja 25 cm korkeasta kivialustasta, joka on ladottu noin 20–30 cm halkaisijan kivistä. Keskelle on asetettu viisarikivi, jonka korkeus on noin 0,5 metriä ja leveys noin 20 cm. Viisarikivessä ei ole merkintöjä. Rajamerkin viereen oli pystytetty noin 2 metrin pituinen puuseiväs. Rajamerkin vierestä kulkee metsäkoneen ura.



Kartta 18. Pylsynahon kohdekartta.

Kohde on merkitty valkoisella numero 8. Suunniteltu kaapelin reitti on merkitty oranssilla katkoviivalla. Kiinteistöjen rajat on merkitty himmennetyllä punaisella viivalla.



Kuva 16. Pylsynahon pohjoisrajalta löytynyt rajamerkki. Koilliseen.

Lähteet

Tutkimusraportit: (https://www.kyppi.fi/palveluikkuna/raportti/read/asp/r_default.aspx)

- Katrimaija Mäkivuoti 1984. Kertomus Puolangan kunnan muinaisjäänteiden inventoinnista 1984.
- Ville Laurila 2014. Puolangan ja Utajärven kulttuuriperintöinventointi 2014. Metsähallitus, Metsätalous.
- Antti Purmonen, Maria Södö ja Jussi-Pekka Hiltunen 2024. Puolanka Ahvenvaara tuulivoimapuistoalueen arkeologinen inventointi 2024. Heilu Oy.

Kartat:

Kansallisarkisto: (<https://astia.narc.fi/uusiastia/>)

- Maanmittaushallituksen historiallinen kartta-arkisto (kokoelma).
Ia.* Pitäjänkartasto. 3442 07 Ia.* -/- - Puolanka (-). Tiedosto 1082964.

- Maanmittauslaitoksen historiallinen kartta-arkisto (kokoelma).
la.* Pitäjänkartasto. 3442 10 la.* -/- - Puolanka (-). Tiedosto 1082967.

- Maanmittauslaitoksen kiinteistötietopalvelut, toimituskartat:
 - 2-VI-6. Separat förrättningskarta, kartadelen 2_4_B, storskiftesreglering, Rasi by mm. Maanmittauslaitoksen arkisto.
 - 2-VI-6. Separat förrättningskarta, kartadelen 2_4_C, storskiftesreglering, Rasi by mm. Maanmittauslaitoksen arkisto.